

ぬり絵をしよう

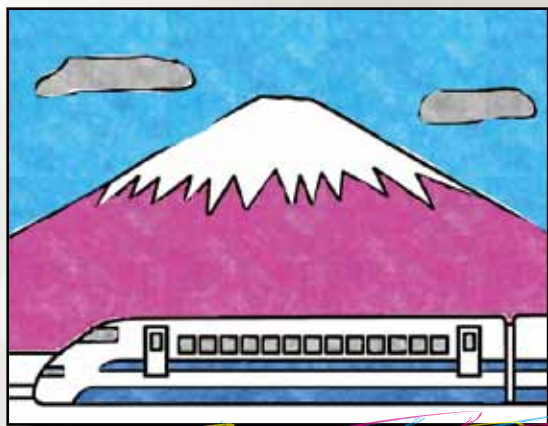
～ 自分の色を見つけよう～

図工・生活 [1・2年生]
総合学習 [3年生]

色鉛筆や絵の具・クレヨン・マジックを使ってぬり絵を行うことができます。さらに、いろいろな難易度のぬり絵を素材として搭載しています。操作に慣れてきたら難易度を調整することで、楽しく授業を行うことができます。

素材数 10点

ぬり絵の一覧は 80 ページを
ご覧ください



■ 授業案

【難易度を変えてぬり絵をしてみよう】

素材によって使う色が増えるので、絵の具を使用すると便利です。色の三原色によって生まれる新しい色を学習することができます。難易度が上がると細かいぬり絵が増えるので、マウス操作の練習にもなります。

ぬり絵の素材を用意しよう

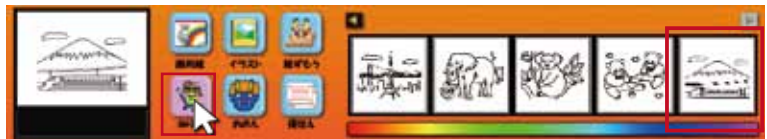
- ① [操作メニュー]-[絵を選ぶ] を選択します。



- ② [編集メニュー] が背景モードに切り替わりサムネイル表示されます。

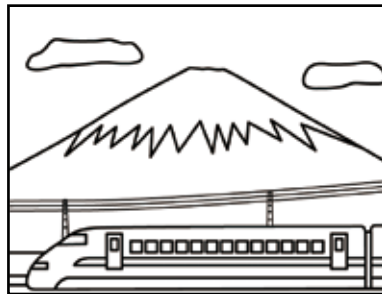


- ③ [編集メニュー] のカテゴリーから [ぬり絵] を選択します。



- ④ 任意のイラストをサムネイルから選択します。
ここでは [富士山] のぬり絵を選択します。

キャンバスに富士山と新幹線のイラストが表示されます。



色鉛筆で色を塗ってみよう

- ① [操作メニュー]-[お絵かき] を選択します。



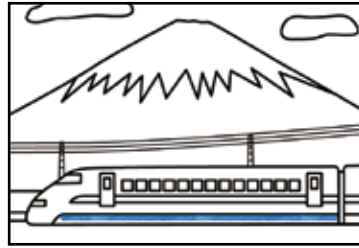
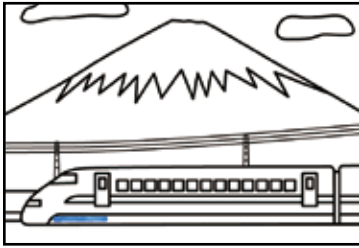
[編集メニュー] が色鉛筆モードに切り替わります。

ぬり絵をしよう

- 2 色鉛筆ケースから青色を選択します。

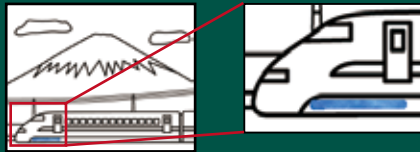


- 3 キャンバスの塗りたい部分にマウスポインタを合わせ、ドラッグをして色を塗ります。

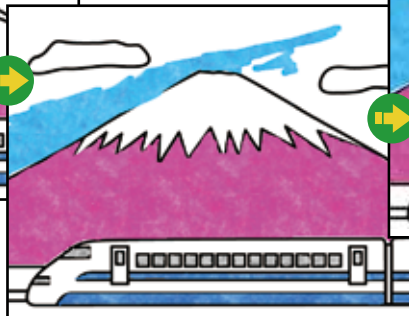


細かい部分をきれいに塗る方法

ペンの先を細く設定することで、ぬり絵の端の部分をきれいに塗ることができます。



○月○日
(月)
日直



印刷をしよう

- 1 [操作メニュー]-[印刷] を選択します。



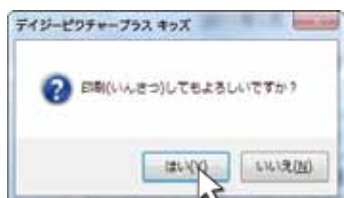
印刷選択ウインドウが表示されるので [絵を印刷] を選択します。

- 2 [印刷開始] を選択します。



※ 横向きに印刷をする方法はプリンタのプロパティから設定できます。

- 3 下記のウインドウが表示されるので、[はい] を選択します。



ぬり絵の素材はそのまま印刷して、手塗のぬり絵として使うこともできます。

