

# 修学旅行の写真を インデックス掲示

写真をファイル名や日付などの項目付きのインデックス表示で印刷することができます。修学旅行や郊外学習の写真をインデックス管理することができ、教室内に掲示し生徒に見せることもできます。



## ●事前準備する資料

- インデックス掲示する写真  
ここでは24枚使用します。  
(すべての写真を1つのフォルダに保存してください)



## 第4章

### 122 修学旅行の写真をインデックス掲示

#### ▶ カメラから写真を取り込もう

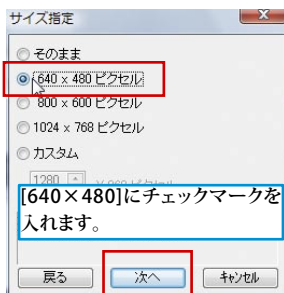
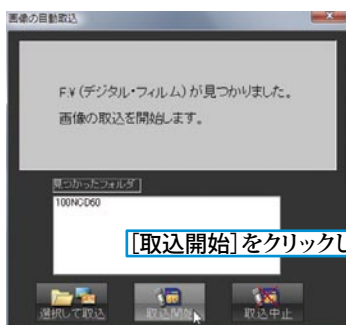
1 デジタルカメラをパソコンに接続して、ツールバーの[カメラ]をクリックします。



2 [画像の自動取込] ウィンドウが表示されます。

3 [サイズ指定] ウィンドウが表示されます。ご利用の用途によって画像のサイズを一括で指定します。

4 [保存フォルダの指定] ウィンドウが表示されます。画像を保存するフォルダを選択し[次へ]をクリックすると、[自動取込中] ウィンドウが表示されます。



数値を入力したら、[次へ]をクリックします。

#### カスタムとは

写真の解像度を任意の数値に設定することができます。数値の入力は長辺のみの入力になります。

写真の比率は指定したサイズ内に縦横比を維持したまま写真全体が収まるように変換します。

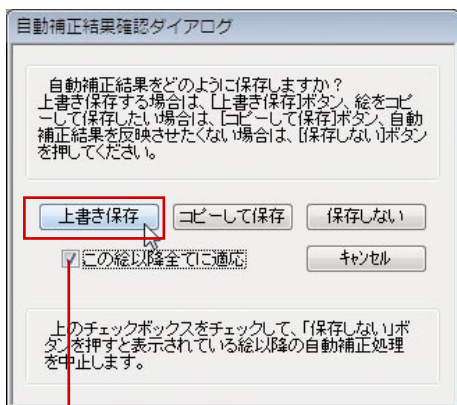
#### ▶ 取り込んだ写真を一括で自動補正しよう



1 ツールバーの[編集]をクリックし、[全て選択 (A)]を選択します。画像セレクタで選択した写真がキャンバスに表示されます。

選択するとすべてのサムネイルがオレンジ色の枠で囲われます。

2 画面左下の[自動補正]をクリックします。



「この絵以降全てに適用」項目の左手に表示されている「」をクリックして、チェックマークを付けてから、a.~c.までの何れかのボタンをクリックすると、複数の画像を選択している場合、現在表示されている画像以降の全ての画像に選択したボタンの操作を連続して実行します。

- 3 自動補正の処理が開始され、[自動補正結果確認ダイアログ]が表示されます。

a. 上書き保存

現在表示されている画像に直接自動補正を実行しています。

b. コピーして保存

現在表示されている画像のコピー画像を作成し、コピー画像に自動補正を実行します。

c. 保存しない

現在表示されている画像には処理を実行しないようにします。

d. キャンセル

自動補正の処理を中止します。

文字の入力がすべて終わったら、画像と文字の体裁を再度整えるとさらに見やすく作成できます。

- 4 処理が終了すると、画像選択画面に戻ります。

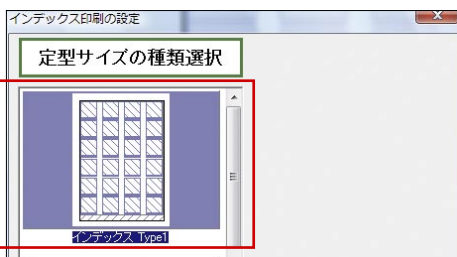
## ▶ テンプレートを選択しよう



- 1 ツールバーの[作品]をクリックします。



- 2 [作品セクション]画面が表示されます。



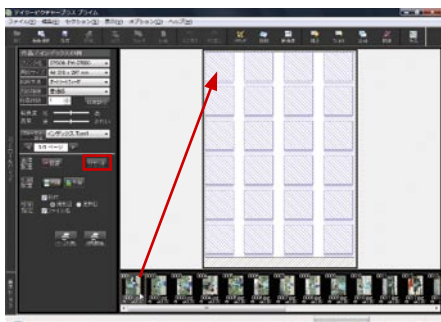
- 3 [定型サイズの種類選択] ウィンドウが表示されるので、テンプレートを選択します。

- 4 [OK] をクリックします。

## 第4章

### 124 修学旅行の写真をインデックス掲示

#### ▶ 画像を取り込もう



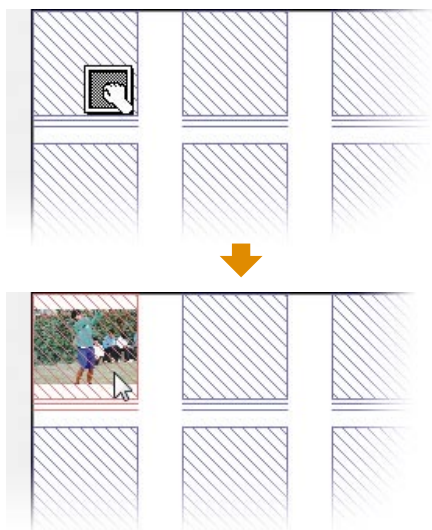
- 1 画像セレクタにフォルダの中の写真が表示されています。画像を1枚選択します。選択するとサムネイルがオレンジ色の枠で囲われます。
- 2 ドラッグ&ドロップで、写真を順番に配置します。

#### ドラッグ&ドロップとは・・・

マウスの左ボタンを押したまま、目的の場所まで引きずるように移動し、左ボタンを離します。

補足

並べた写真をすべて削除する場合は [リセット] をクリックします。24枚すべて順番に配置します。



#### ▶ 印刷をしよう

- 1 [プリンタ名] を設定します。[▼] をクリックすると、お使いのパソコンに接続されているプリンタが表示されます。この中から使用するプリンタを選択します。
- 2 [用紙サイズ]、[給紙方法]、[用紙種類] を設定します。[▼] をクリックし、用紙のサイズを選択します。
- 3 [印刷開始] をクリックし、[はい] を選択すると印刷が開始されます。