

# ホームページのアイコンを作ろう

学校のホームページに掲載するアニメーションアイコンを作成します。ここでは、ホームページを更新したときに活用される[NEW]のアイコンを作成します。

## ● 事前準備する資料

- アイコンのデザインイメージ



### 新着情報

2009/5/4 **NEW** PTA 総会校長挨拶

2008/4/13 初めての全校朝礼

🔄 一覧

## 素材について

このタイトルの作例は下記の2種類の方法で取得できます。

- インストールCD-ROM内の[sample]フォルダ  
(操作方法はマニュアルの126ページをご覧ください)
- 市川ソフトウェアラボラトリーのホームページ  
[画像の学習.com]からダウンロード

## 第4章

### 130 ホームページのアイコンを作ろう

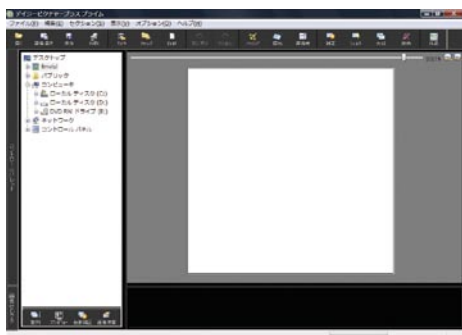
#### ▶ 白紙を用意しよう



1 ツールバーの[白紙]をクリックします。

2 [サイズ設定]ウインドウが表示されます。

- 1 [自由(ピクセル数で指定)]を選択します。
- 2 pixellは[32×32]に設定します。



デジピクチャープラス プライムで作成できる白紙の画像pixel数は[32×32]から[6144×6144]までになります。

3 [OK]をクリックします。

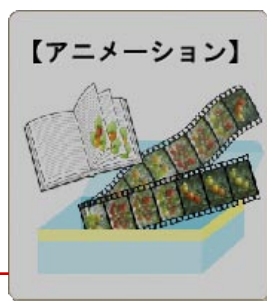
画面に小さいキャンバスが表示されます。

#### ▶ テンプレートを決めよう

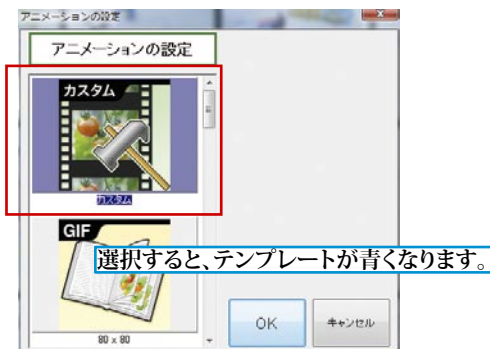


1 ツールバーの[作品]をクリックします。

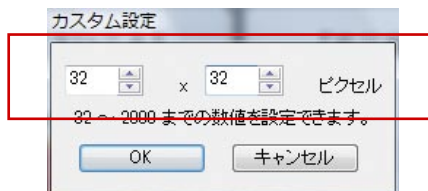
2 [作品セクション]画面が表示されます。



3 [アニメーションの設定] ウィンドウが表示されるので、アニメーションの画面サイズを選択します。



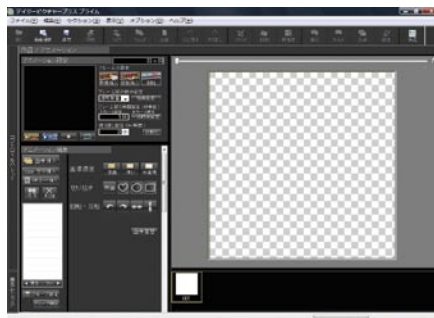
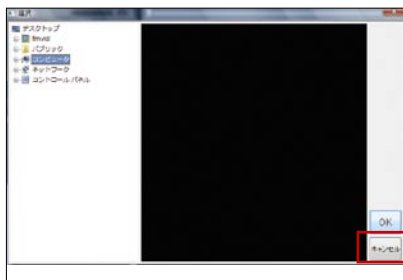
- ① [カスタム]を選択します。
- ② [OK]をクリックします。
- ③ [カスタム設定]ウィンドウが表示されます。
- ④ ピクセル数は[32×32]と入力します。



4 [OK]をクリックします。

5 [選択]ウィンドウが表示されます。

ここでは写真は使用しないので、[キャンセル]をクリックします。  
格子状の背景の正方形のキャンバスが表示されます。



## ▶ 文字を入力しよう

1 コントロールパレットの[文字挿入]をクリックします。



画面右手のキャンバスに[文字列を入力してください]と表示されます。



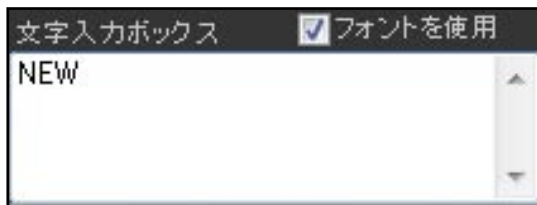
## 第4章

### 132 ホームページのアイコンを作ろう

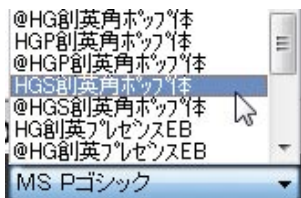
- 2 画面左上角の[文字入力ボックス]に文章を入力します。

[文字入力ボックス]の文字をすべて消します。  
入力する文字を[文字入力ボックス]へ入力します。

必ず文字入力ボックスを一度クリックして、カーソルが点滅していることを確認してから文字の入力を行っています。



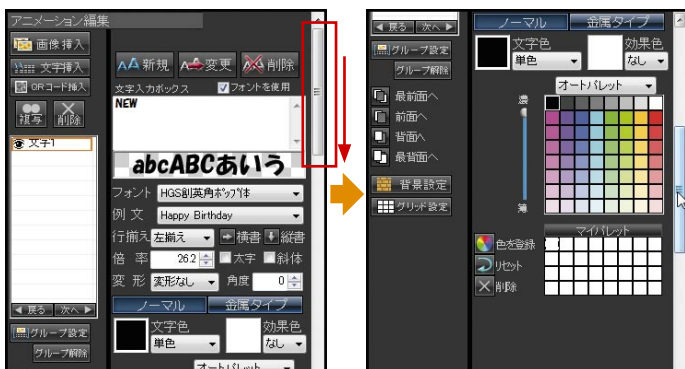
- 3 文章を入力したら、「フォント(フォントの種類)」を設定します。



フォントはお使いのパソコンによって種類が異なります。

## ▶ 文字の色をグラデーションにしよう

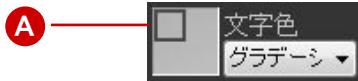
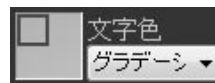
- 1 [コントロールパレット]のスクロールバーを下にスライドするとメニューが移動して色が選択できる[パレット]が表示されます。



- 2 [文字色]から[グラデーション]を選択します。



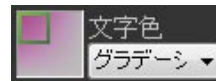
左手の色のプレビューに小さな[□]が表示されます。



Aの部分を選択されていることを確認します。

- ① [オートパレット]から使用する色を1色選択します。

デジビクチャープラス プライムのグラデーションは、カレントカラーを4つの色を四辺に組み合わせて色を作ります。





カレントカラーの B の部分が選択した黄色に変わります。

- ② カレントカラーの B の部分をクリックします。  
[□]の位置が変わります。

[□]の位置が変わったのを確認したら、[オートパレット]からグラデーションに使用する2色目を選択します。



上記の方法で、4色の色を決めて登録します。

- ③ [コントロールパレット]のスクロールバーを上をスライドするとメニューが移動して[変更]が表示されます。



[変更]をクリックすると、キャンバスの文字が変更されます。



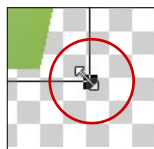
## ▶ キャンバスに文字を配置して大きさを変えよう

- ① 入力した文字にマウスのカーソルを合わせると、カーソルが[↔]になります。  
② 文字をキャンバスのやや左上に合わせます。

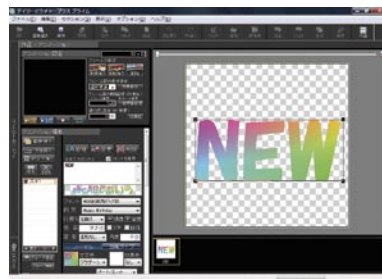


文字をキャンバスの真ん中に拡大します。

- ③ 文字の四隅に表示されている[■]にカーソルを合わせると、カーソルが矢印になります。



文字の内側に向かってドラッグをすると、文字が縮小され、逆に外側に向かってドラッグすると文字が拡大されます。



1フレーム目が作成されました。

[画像セレクト]に[001]という黄色い枠で囲われたフレームが作成されています。

最初の1フレーム目は写真を取り込んだと同時に作成され、キャンバスの文字や写真を動かすと、フレームのサムネイル画像も連動して動きます。

## 第4章

### 134 ホームページのアイコンを作ろう

#### ▶ 2フレーム目を作ろう

1 [複製挿入]をクリックします。

[画像セレクトタ]に2フレーム目が作成されます。



補足

2フレーム目以降は、前にあるフレームを複製(コピー)して作成されます。1フレーム目を修正する場合は、[画像セレクトタ]の1フレーム目をクリックします。クリックすると、フレームのサムネイルが黄色い枠で囲われ、キャンバスに1フレーム目が表示されます。

2 文字のグラデーションの色を変更しよう

132~133ページの方法でグラデーションの色を作ります。



3 [変更]をクリックするとキャンバスに色が反映され2フレーム目に結果が表示されます。

この操作方法でフレームを登録します。



ここでは5フレームを登録しました。

補足

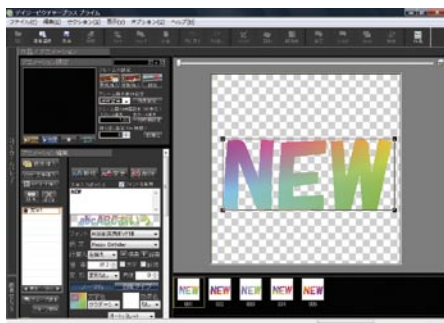
最後の1フレームを登録する場合

最後の1フレームを作成したら、[複製挿入]は押さずにそのままにします。[複製挿入]をクリックすると、次のフレームが作成されてしまいます。

フレームを削除する場合は、削除したいフレームをサムネイルから選択します。サムネイルが黄色い枠で囲われていることを確認したら、[削除]をクリックします。

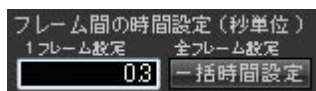
▶ フレームの表示時間を設定しよう 方法が2通りあるので、用途に合った方法で設定してください。

● フレームの表示時間を設定しよう



1 表示時間を変えるフレームを選択します。





- [フレーム間の時間設定(秒単位)]を設定します。  
[1フレーム設定]の初期値は1.00(1秒)となっています。  
数値を入力します。

上記の方法で、全てのフレーム間の表示時間を設定します。

## ▶ フレームの表示時間を一括で設定しよう

一括時間設定

- [全フレーム設定]の[一括時間設定]をクリックします。

- [一括時間設定]ウィンドウが表示されます。



- [次のフレームまでの時間]を設定します。  
初期値は1.00(1秒)となっており、0.01秒まで設定できます。



- 秒数を指定したら、[OK]をクリックします。

上記の方法で、全てのフレーム間の表示時間を設定します。

## ▶ 再生回数を設定して動きを確認しよう



- [繰り返し設定]は初期値は[0]になっています。

[0]=[無限]という設定になっており、ずっと再生し続けます。

回数を指定する場合はエディットコントロールまたはスピンコントロールで回数を指定します。

再生回数は最高999回になっています。

## 第4章

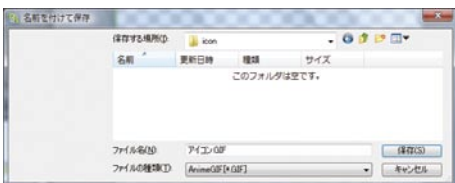
### 136 ホームページのアイコンを作ろう

- 1 再生は[GIF(パラパラ漫画)]と[AVI(映像)]で行うことができます。ストップモーションアニメはパラパラ漫画の動きになりますので、[GIF]を選択します。



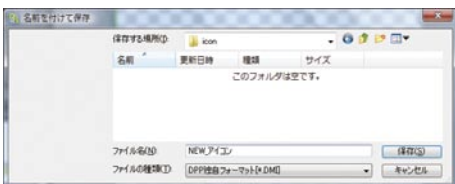
- 2 [GIF]ボタンをクリックすると、左上のプレビュー画面に上記で作成したアニメーションが再生されます。

### ▶ 作品を保存しよう



- 1 ツールバーの[保存]をクリックします。
- 2 [名前を付けて保存]ウインドウが表示されます。
- 3 [保存する場所]の[▼]をクリックすると、保存先が選択できるので任意の保存先を設定してください。
- 4 [ファイル名]はこの作品の任意のファイル名をつけてください。
- 5 [ファイルの種類]は場合、[\* .GIF]を選択します。
- 6 [保存]をクリックするとアニメーションの保存が完了します。

### ● 作業を途中で中断して保存する場合



- 1 ツールバーの[保存]をクリックします。
- 2 [名前を付けて保存]ウインドウが表示されます。
- 3 [保存する場所]の[▼]をクリックすると、保存先が選択できるので任意の保存先を設定してください。
- 4 [ファイル名]はこの作品の任意のファイル名をつけてください。
- 5 [ファイルの種類]は、[\* .DMI]を選択します。
- 6 [保存]をクリックするとアニメーションの保存が完了します。

[DMI]形式で保存を行うと、作業の工程をそのまま保存できます。保存したデータを開いたときに、前回の続きから作業を行うことができます。