

ホームページに掲載する写真を加工しよう

学校のホームページに掲載する写真を作成することができます。調べ学習の結果や学校行事の写真を掲載することで学習内容や学校生活を地域に紹介することができます。

● 事前準備する資料

- ホームページに掲載する写真

ホームページに掲載する内容に合った写真の加工イメージを考えます。

● 操作手順

① 補正をしよう ▶

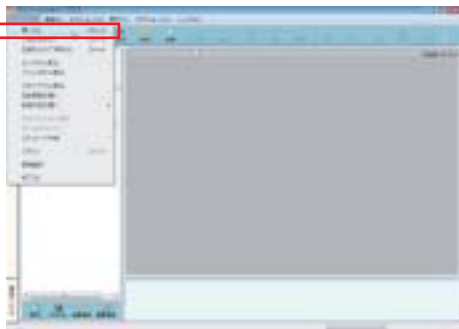
② 写真の形を変えよう ▶

③ 解像度変換をしよう

第2章

42 ホームページに掲載する写真を加工しよう ① 補正をしよう

▶ 写真をファイルから取り込もう



1 メニューバーの【ファイル(F)】から【開く】を選択します。



2 使用する写真のファイル名をクリックして、【開く】をクリックします。

▶ 暗い写真を明るくしよう



1 ツールバーの【補正】をクリックします。



2 【セクション選択画面】が表示されます。
【色補正】をクリックします。



3 画像の総合的な色補正を行う色補正セクションへ移動します。
色補正セクションへ移動した直後は、ここで操作した画像の状態を比較できるように【元画像】と【補正画像】が並んで表示されます。

補足

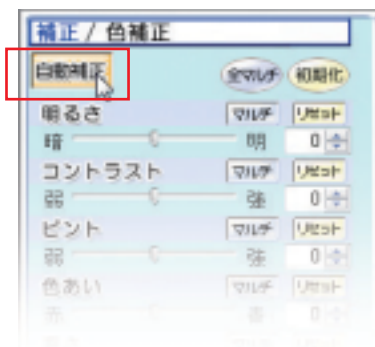
自動補正機能について

【デジピクチャープラス】には、画像の被写体を認識し、画像の色素や明るさなどの傾向から、自動的に被写体が最も美しく見える補正値を算出して、算出した補正値に補正を実行する「IR (Image Recognition) 補正」機能が実装されています。

「自動補正」ボタンをクリックすると、その時点で選択されている画像にこの「IR 自動補正」機能を反映させます。

※自動補正の注意点

「自動補正」を選択した際に、「自動補正する必要のない画像のようです。」というメッセージが表示される場合があります。これは選択されている画像が、すでに最適な明るさであることを示しているため、[OK]をクリックします。



4 [自動補正]をクリックします。



5 [補正画像]に、自動補正を実行した状態が反映されます。



6 [確定]をクリックすると、自動補正を実行します。

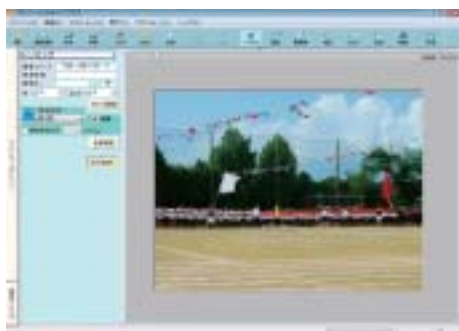


設定した補正内容が確定すると「元画像」にその内容が反映され、「元画像」と「補正画像」は同じ状態になります。

▶ 写真の形を変えてみよう



1 ツールバーの[トリミング]をクリックします。
[トリミング]セクション画面に切り替わります。

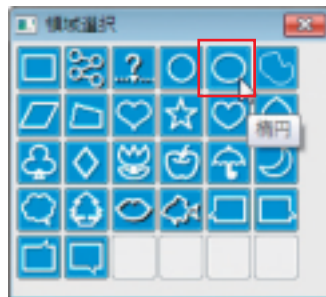


第2章

44 ホームページに掲載する写真を加工しよう ② 写真の形を変えてみよう



2 [領域選択] をクリックします。



3 [領域選択] ウィンドウが表示されます。利用する領域選択をクリックして選択します。
楕円形に切り抜くので[楕円]を選択します。

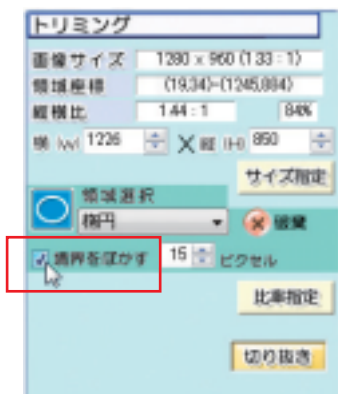


4 写真の左上から右下に向かってドラッグをすると、灰色の線が表示され、選択した領域選択の型が表示されます。

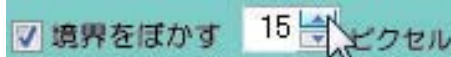
切り抜きたい範囲が型の中に収まるようにドラッグをします。

マウスのボタンを離すと、灰色の線から緑色の点線に変わり型が確定します。領域選択枠内にカーソルを合わせドラッグをすると型の配置が変更できます。

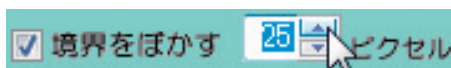
領域選択枠の位置と大きさの調節方法はマニュアル23ページを参照ください。



- 5 [境界をぼかす]の左手に表示されている「」をクリックして、チェックマークを付けて有効にします。

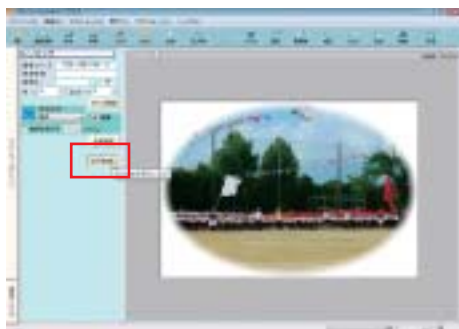


- 6 境界をぼかす際に、エディットコントロールまたはスピンコントロールで、ぼかしを掛ける範囲の幅を設定することができます。



ぼかしの幅は[25]に設定します。

ぼかしの数値は最小は[0]から、最大は[30]までとなっています。



- 7 [切り抜き]をクリックすると、切り抜きを実行します。



エディットコントロール

半角数字で数値を設定することにより、効果を調節します。

スピンコントロール

[▲]ボタン・[▼]ボタンを操作することにより、効果を調節します。

▶ 写真のファイル容量を小さくしよう



- 1 ツールバーの[解像度]をクリックします。



- 2 画像の容量(サイズ)を変更する解像度変換セクションへ移動します。

- 3 [サイズ指定]を選択します。

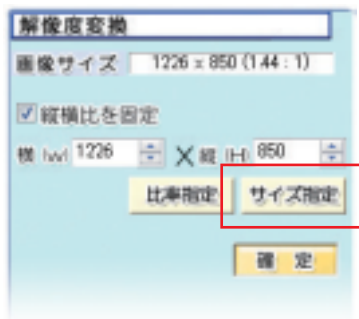
[サイズ指定]ウインドウが表示されます。

画像サイズについては144ページの「用途別解像度一覧表」をご覧ください。

第2章

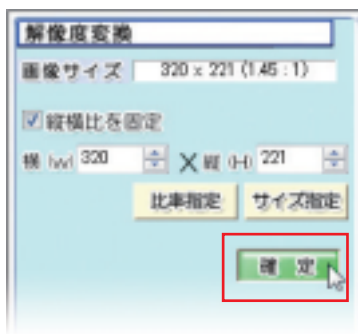
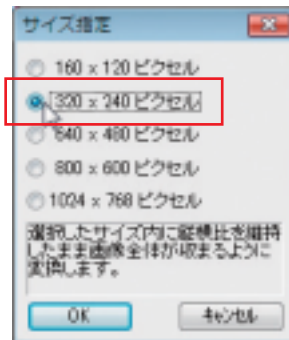
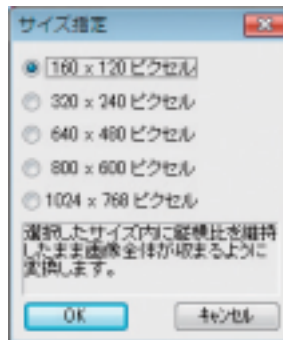
46 ホームページに掲載する写真を加工しよう

③ 解像度変換をしよう



4 ホームページ用の大きさの写真に加工するので、[320×240]に設定します。

[○]にチェックをつけ、[OK]をクリックします。



5 [確定]をクリックすると、写真の大きさが変換され実寸サイズになって表示されます。



1226x850

320x240

▶ 保存をしよう



- 1 ツールバーの【保存】をクリックします。

コントロールパレットが文字編集画面に切り替わり、キャンバス左上角に「文字列を入力してください」の文章が表示されます。

- 2 【名前を付けて保存】ウインドウが表示されます。

- 3 【保存する場所】の【▼】をクリックすると、保存先が選択できるので任意の保存先を設定してください。

例 保存先は【ドキュメント】に設定します。

- 4 【ファイル名】はこの作品の任意のファイル名をつけてください。

ホームページに掲載する写真のファイル名は、小文字の半角英数字(1バイト)でつけます。ひらがなもしくは漢字で名前をつけるとページが開かないからです。サーバによっては大文字で名前をつけてページを開こうとすると開かない場合があるので小文字の半角英数字で保存するようにしてください。

補足

- 5 【ファイルの種類】は【JPEG(*.jpg)】を選択します。

保存形式についての解説は144ページの「保存形式一覧表」をご覧ください。

保存(S)

- 6 【保存】をクリックします。



- 7 【JPEG保存】ウインドウが表示されます。

品質の数値はこのまま【70】に設定します。【OK】をクリックします。

通常は【70】で劣化すること無くに保存することができます。写真に文字を入力した場合は、品質の数値は【90】以上で保存してください。文字入力時は品質の数値を【90】以上に設定しないと、保存後に文字がギザギザになります。

補足