



# デイジー ズームプリント® SE

授業・校務に役立つ大型ポスター作成ソフトウェア

## 活用ガイド

# A4用紙で 横断幕を作成しよう

校舎内や体育館などに掲示する、部活動の横断幕を簡単に作成することができます。

垂れ幕も作成することができるので、学校行事の幅広い分野で活用することができます。



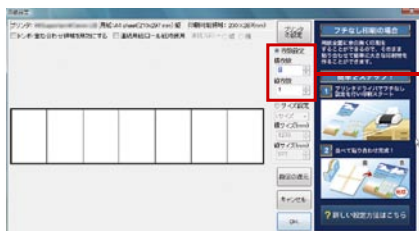
祝	バ	レ	ー	ボ	ー	ル	部	イ	ン	タ	ー	ハ	イ	出	場
---	---	---	---	---	---	---	---	---	---	---	---	---	---	---	---



## 用紙の枚数を設定しよう



- 1 **[用紙設定]** ボタンをクリックします。



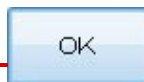
- 2 **[枚数設定]** が選択されていることを確認します。  
用紙の **[横枚数]** と **[縦枚数]** をエディットコントロールで設定します。枚数を指定するとプレビューにシートの枚数が反映されます。



**例**  
横 7 枚、縦 1 枚に設定します。



- 3 **[OK]** ボタンをクリックすると、キャンバスにシートが反映されます。

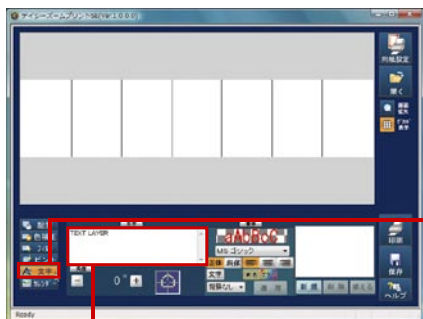
**POINT!**

**[分割枠]** をクリックすると、用紙の境界線がキャンバスに表示されます。

分割枠



## ▶ 文字を入力しよう



- 1 [文字] ボタンをクリックします。  
[編集用コントロール] が文字の編集モードに変わります。



TEXT LAYER

- 2 [文字入力ボックス] の文字をすべて消し、文字を入力します。

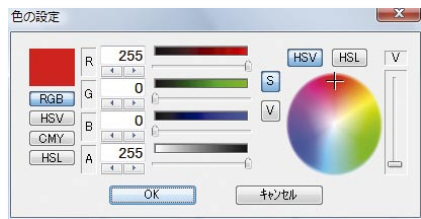
必ず文字入力ボックスを一度クリックして、カーソルが点滅していることを確認してから文字の入力を行ってください。

例

[バレーボール部 インターハイ 出場] と入力します。

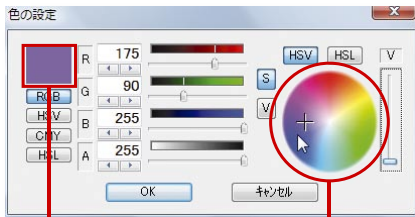
バレーボール部 インターハイ 出場

## ▶ 文字の色を変えよう



- 1 [書体] の [文字] ボタンをクリックすると [色の設定] ウィンドウが表示されます。

文字



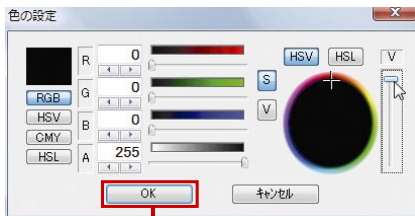
カレントカラー

色相円

- 2 [色相円]から色を選択します。[色相円]から使用する色にカーソルを合わせクリックすると[カレントカラー]の色が変わります。

## POINT!

[色相円]で[黒色]を作る方法は、色相円の右手にある[V]のスクロールバーを一番上までスライドさせます。色相円全体が黒色になります。



- 3 色が決定したら、[OK] ボタンをクリックします。

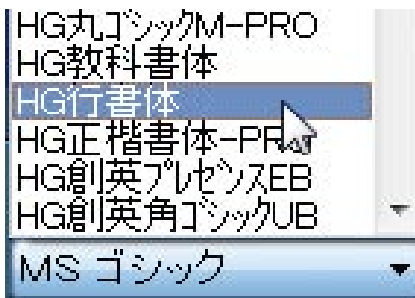
例

[黒色]を選択します。

OK



## フォントを変えよう



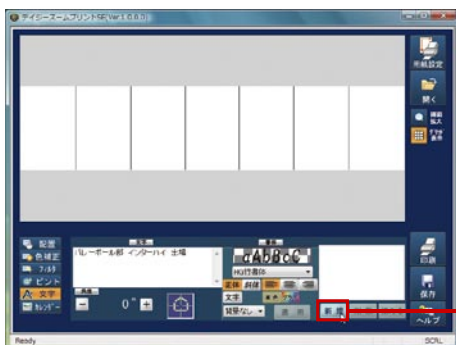
- 1 フォント (フォントの種類) を設定します。

例

フォントは [HG 行書体] を選択します。

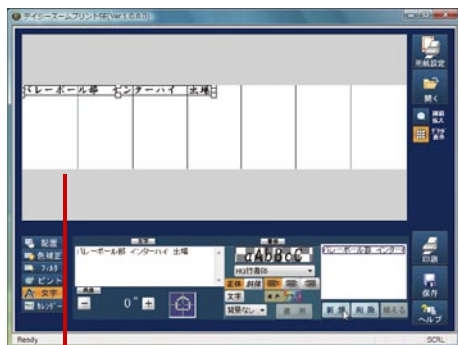
フォントはお使いのパソコンによって種類が異なります。

## ▶ キャンバスに文字を反映させよう



- 1 [新規] ボタンをクリックすると文字がキャンバスに入力されます。

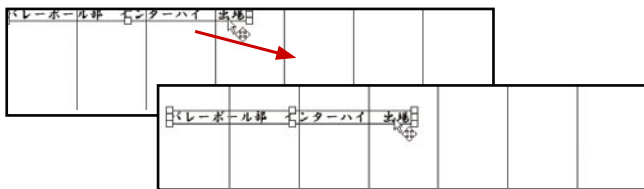
新規



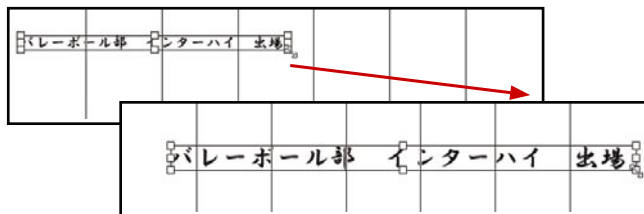
キャンバスに文字が挿入されます。

## ▶ 文字の大きさ・配置を整えよう

- 1 キャンバス上の文字にマウスのカーソルを合わせドラッグをします。文字の配置を変えることができます。



- 2 文字の四隅の [□] にカーソルを合わせドラッグすると、文字の大きさを変えることができます。

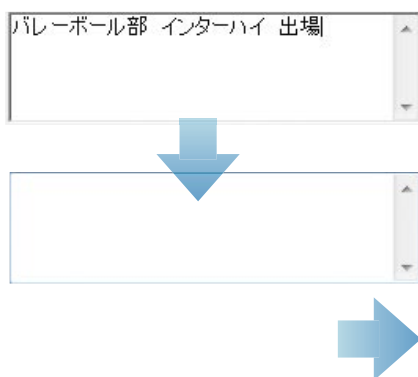


## POINT!



下辺の [□] にカーソルを合わせてドラッグすると、文字の縦横比を変更することができます。

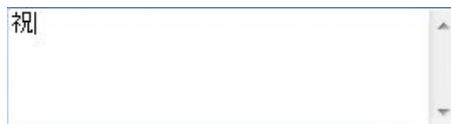
## ▶ 文字を追加しよう



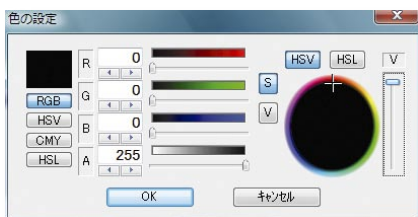
- 1 [文字入力ボックス]の文字をすべて消します。

必ず文字入力ボックスを一度クリックして、カーソルが点滅していることを確認してから文字の入力を行ってください。

**例**  
[祝]と入力します。



## ▶ 文字の色を変えよう



- 1 [書体]の[文字]ボタンをクリックすると[色の設定]ウインドウが表示されます。

文字



カレントカラー

色相円

- 2 [色相円]から色を選択します。[色相円]から使用する色にカーソルを合わせクリックすると[カレントカラー]の色が変わります。

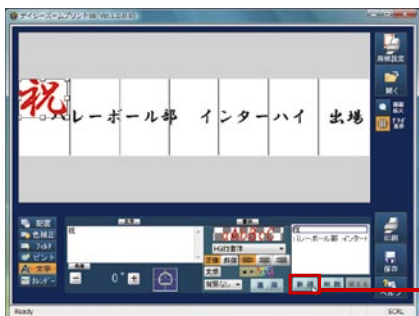


- 3 色が決定したら、[OK]ボタンをクリックします。

**例**  
[赤]を選択します。

OK

## ▶ キャンバスに文字を反映させよう

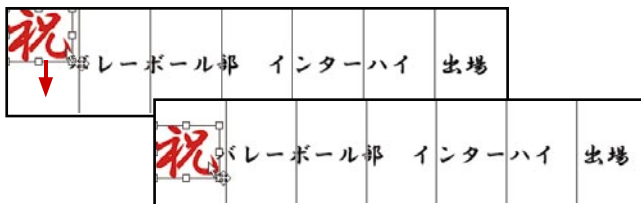


- 1 [新規] ボタンをクリックすると文字がキャンバスに入力されます。

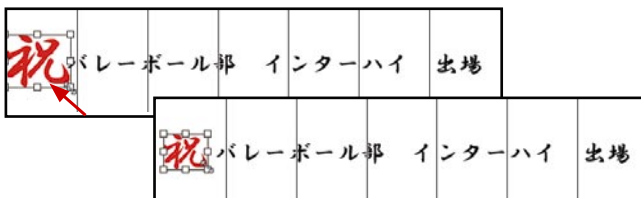
新規

## ▶ 文字の大きさ・配置を整えよう

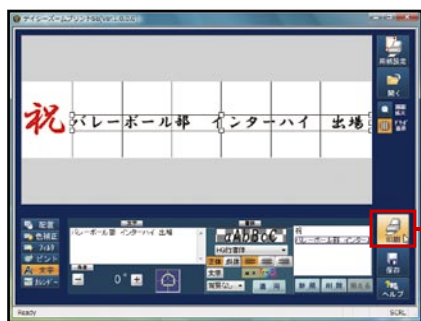
- 1 キャンバス上の文字にマウスのカーソルを合わせドラッグをします。文字の配置を変えることができます。



- 2 文字の四隅の[□]にカーソルを合わせドラッグすると、文字の大きさを調整することができます。



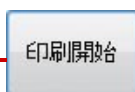
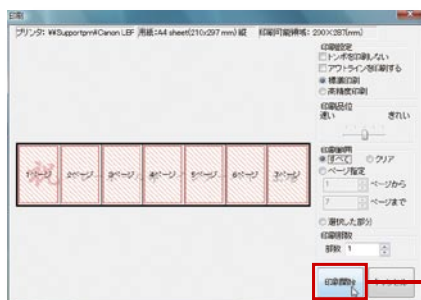
## 印刷をしよう



- 1 [印刷] ボタンをクリックすると、[印刷] ウィンドウが表示されます。



- 2 [印刷開始] ボタンをクリックすると印刷が開始されます。



印刷プレビューに赤い斜線が入っています。赤い斜線の部分が印刷対象となり、赤い斜線部分をクリックすると斜線が消え印刷対象外になります。

貼り合わせのときに失敗してしまっても、部分的に印刷をやり直すことができます。

貼り合わせ方法は P.79 をご参照ください。

# 校内案内図を作成しよう

## ～Wordのファイルを活用しよう～

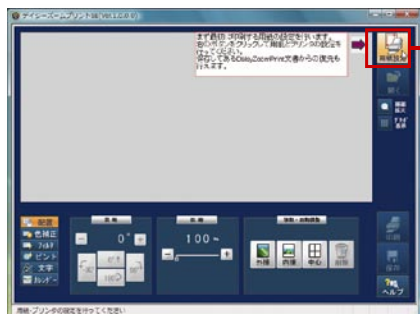
Wordで作成した校内案内図を、デジーズームプリントSEに取り込み、拡大印刷を行います。授業の教材や行事予定表の拡大印刷など、幅広く活用することができます。

PTA 会議					
会場：3階 会議室					
時間：14:00～15:00					
2-1	2-2	2-4	会議室	会議室	会議室
2-1	2-2	2-2	2-	会議室	
					

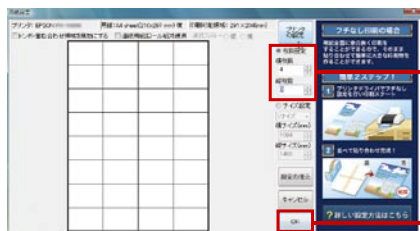


事前にWordまたはExcelで作成したデータをご用意ください。

## 用紙の枚数を設定しよう



- 1 **[用紙設定]** ボタンをクリックします。



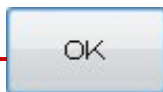
- 2 **[枚数設定]** が選択されていることを確認します。  
用紙の**[横枚数]**と**[縦枚数]**をエディットコントロールで設定します。  
枚数を指定するとプレビューにシートの枚数が反映されます。

## 例

横4枚、縦8枚に設定します。



- 3 **[OK]** ボタンをクリックすると、キャンバスにシートが反映されます。



## POINT!

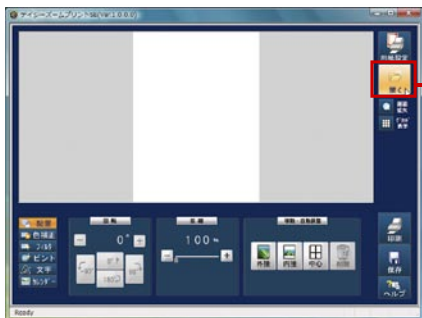
**[分割枠]** をクリックすると、用紙の境界線がキャンバスに表示されます。

分割枠

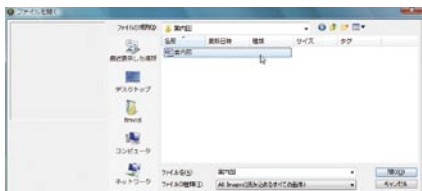


## Word のファイルを取り込もう

校内案内図を作成しよう



1 [開く] ボタンをクリックします。



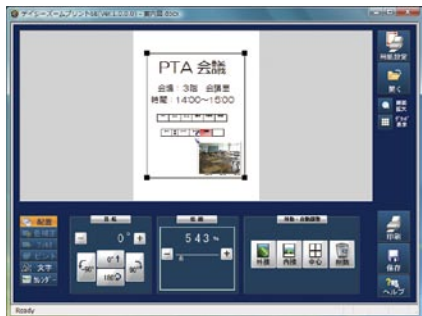
2 [ファイルを開く] ウィンドウが表示されます。



3 取り込むデータを選択し [開く] ボタンをクリックします。

### 例

Word のデータ (校内案内図) を開きます。



▶ 配置・大きさを整えよう



- 1 [配置]の[編集用コントロール]から[移動/自動調整]をクリックします。



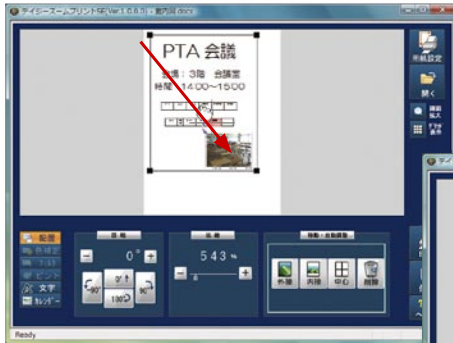
選択していない状態



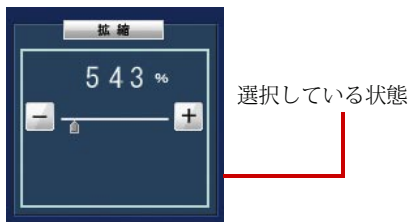
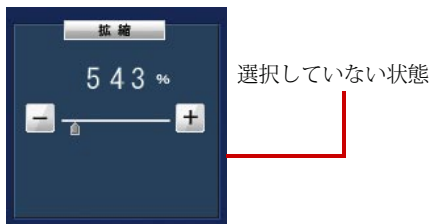
選択している状態

校内案内図を作成しよう

- 2 キャンパス上の Word データにマウスのカーソルを合わせドラッグをします。  
画像の配置を変えることができます。



3 [編集]の[拡縮]をクリックします。



4 スクロールバーを左右にスライドさせると、画像の大きさが変わります。  
また、倍率の数値を変更することで大きさを変えることもできます。

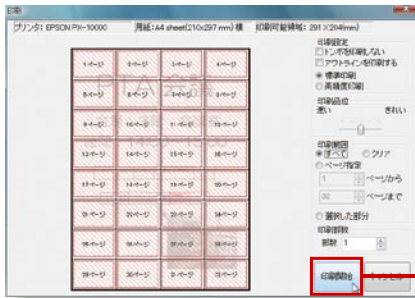




## 印刷をしよう



- 1 **[印刷]** ボタンをクリックすると、**[印刷]** ウィンドウが表示されます。



- 2 **[印刷開始]** ボタンをクリックすると印刷が開始されます。



印刷プレビューに赤い斜線が入っています。赤い斜線の部分が印刷対象となっております。赤い斜線部分をクリックすると斜線が消え印刷対象外になります。

貼り合わせのときに失敗してしまっても、部分的に印刷をやり直すことができます。

貼り合わせ方法は P.79 をご参照ください。

# ポスターを作ろう

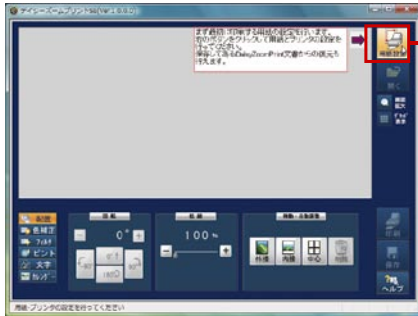
～手洗いポスターの作成～

デジカメで撮影した写真をパソコンに取り込み、文字入力、補正を行い、そのままポスターにすることができます。手軽に様々なポスターを作成することができます。

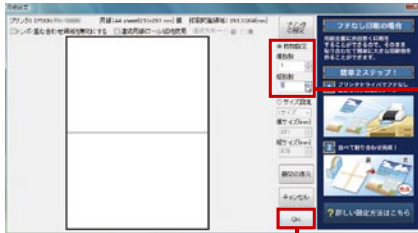


事前に使用する画像ファイルをご用意ください。

## 用紙の枚数を設定しよう



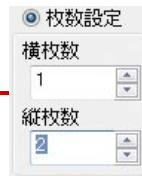
1 [用紙設定] ボタンをクリックします。



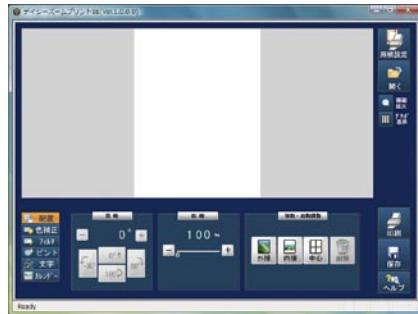
2 [枚数設定] が選択されていることを確認します。  
用紙の [横枚数] と [縦枚数] をエディットコントロールで設定します。  
枚数を指定するとプレビューにシートの枚数が反映されます。

## 例

横 1 枚、縦 2 枚に設定します。



ここでは横向きの用紙を縦に 2 枚並べて縦型のポスターを作成します。[プリンタの設定] から [印刷の向き] を [横] に設定してください。



3 [OK] ボタンをクリックすると、キャンバスにシートが反映されます。



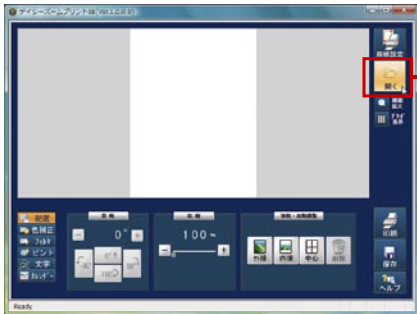
## POINT!

[分割枠] をクリックすると、用紙の境界線がキャンバスに表示されます。

分割枠



▶ 画像ファイルを取り込もう

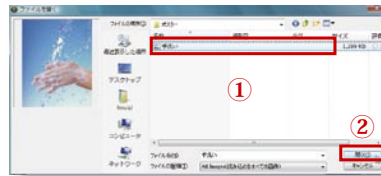


1 [開く] ボタンをクリックします。



2 [ファイルを開く] ウィンドウが表示されるので、使用する画像ファイルを選択して [開く] ボタンをクリックします。

例  
[手洗い] を選択します。



キャンバスに画像が取り込まれます。

ポスターを作ろう

▶ 画像の配置・大きさを整えよう

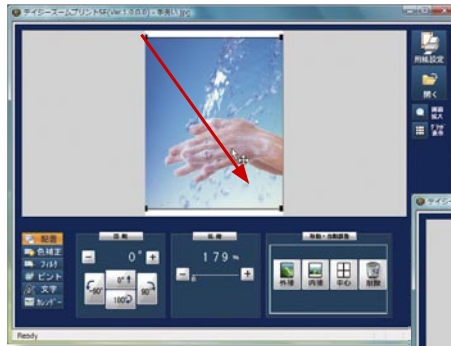
1 [編集用コントロール] の [移動/自動調整] をクリックします。



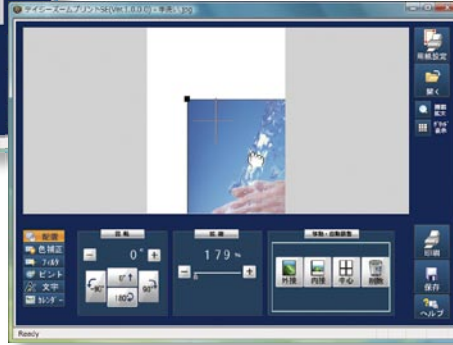
選択していない状態



選択している状態



- 2 キャンバス上の画像データにマウスのカーソルを合わせドラッグをします。  
画像の配置を変えることができます。



- 3 [編集用コントロール]の[拡縮]をクリックします。



選択していない状態



選択している状態

[+][-] ボタンまたはスクロールバーで画像のデータの大きさを調整します。

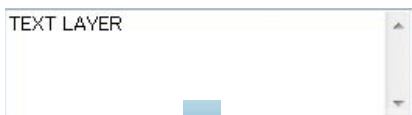


## 文字を入力しよう



- 1 [文字] ボタンをクリックします。  
[編集用コントロール]が文字の編集モードに変わります。



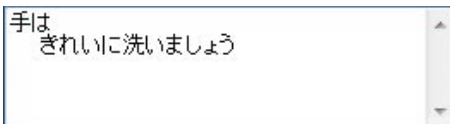


- 2 [文字入力ボックス]の文字をすべて消します。

必ず文字入力ボックスを一度クリックして、カーソルが点滅していることを確認してから文字の入力を行ってください。

例

手は  
きれいに洗いましょう



## 文字の色を変えよう



- 1 [書体]の[文字]ボタンをクリックすると[色の設定]ウインドウが表示されます。

文字



カレントカラー

色相円

- 2 [色相円]から色を選択します。[色相円]から使用する色にカーソルを合わせクリックすると[カレントカラー]の色が変わります。

## POINT!

[色相円]で[黒色]を作る方法は、色相円の右手にある[V]のスクロールバーを一番上までスライドさせます。色相円全体が黒色に変わります。



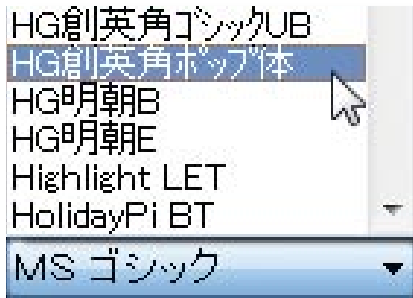
- 3 色が決定したら、[OK]ボタンをクリックします。

例

[黄色]を選択します。

OK

## ▶ フォントを変えよう



- 1 フォント (フォントの種類) を設定します。

## 例

フォントは [HG 創英角ポップ体] を選択します。

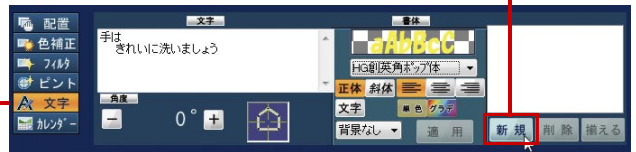
フォントはお使いのパソコンによって種類が異なります。

## ▶ キャンバスに文字を反映させよう



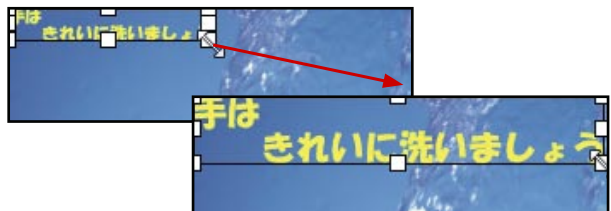
- 1 [新規] ボタンをクリックすると文字がキャンバスに入力されます。

新規

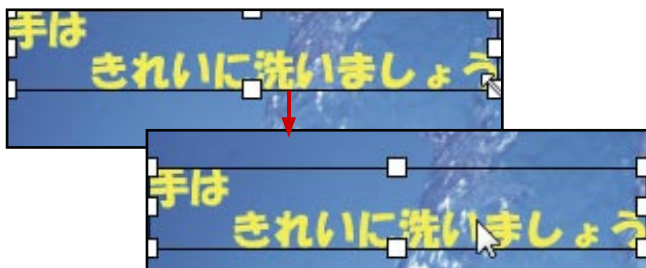


## ▶ 文字の大きさ・配置を整えよう

- 1 文字の四隅の [□] にカーソルを合わせドラッグすると、文字の大きさを調整することができます。



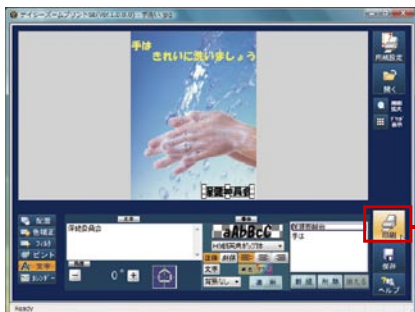
- 2 キャンバス上の文字にマウスのカーソルを合わせドラッグをします。  
文字の配置を変えることができます。



文字の追加方法は P.42 を参照ください。

## 印刷をしよう

ポスターを作ろう



- 1 **[印刷]** ボタンをクリックすると、**[印刷]** ウィンドウが表示されます。



- 2 **[印刷開始]** ボタンをクリックすると印刷が開始されます。



貼り合わせ方法は P.79 をご参照ください。

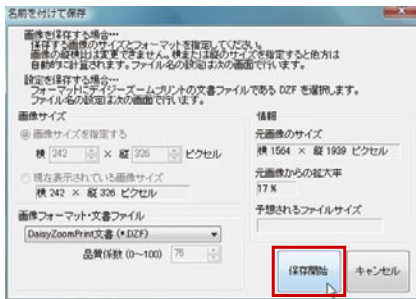
印刷プレビューに赤い斜線が入っています。赤い斜線の部分が印刷対象となっており、赤い斜線部分をクリックすると斜線が消え印刷対象外になります。

貼り合わせのときに失敗してしまっても、部分的に印刷をやり直すことができます。

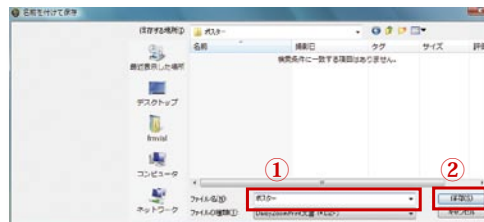
## ▶ 保存をしよう



- 1 [保存] ボタンをクリックします。



- 2 [保存開始] ボタンをクリックすると [名前を付けて保存] ウィンドウが表示されます。任意のファイル名を付けてから [保存] ボタンをクリックします。



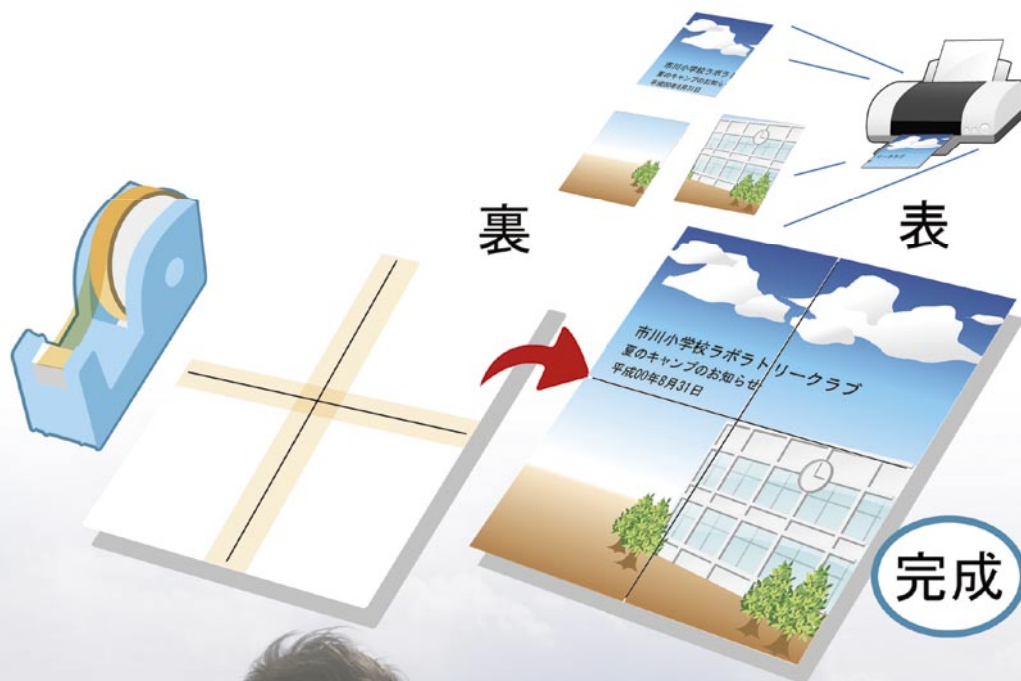
ここでは [ファイルの種類] は [\*.\*DZF] を選択しました。[DZF] 形式は画像・文字レイヤの情報がそのまま保存されるので、いつでも再編集することができます。

その他、形式は [\*.\*BMP][\*.\*JPG] で保存することができます。設定は、[名前を付けて保存] ウィンドウで選択できます。

# フチなし印刷の設定をしよう

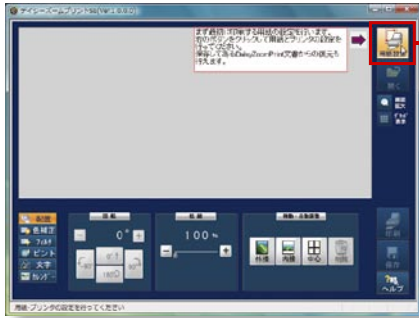
～用紙のフチに余白を作らず印刷しよう～

プリンタドライバを設定して、用紙に余白を作らず印刷を行います。余白が無いことで、簡単に貼り合わせることができます。



# EPSON プリンタの設定

## ▶ プリンタドライバを開こう



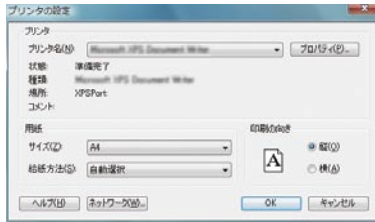
1 [用紙設定] ボタンをクリックします。



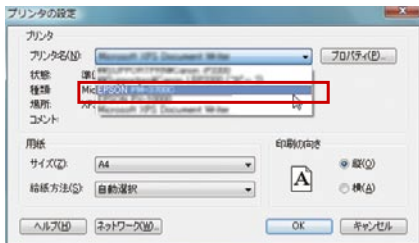
2 [用紙設定] ウィンドウが開きます。[プリンタの設定] ボタンをクリックします。



[プリンタの設定] ウィンドウが開きます。

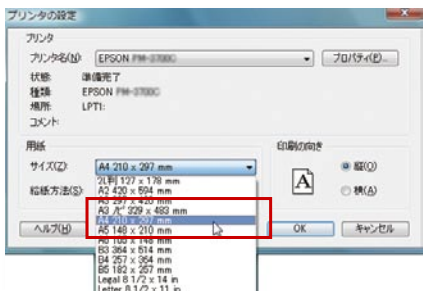


3 [プリンタ名] から使用するプリンタを選択します。



**例**  
[EPSON] のプリンタを選択します。

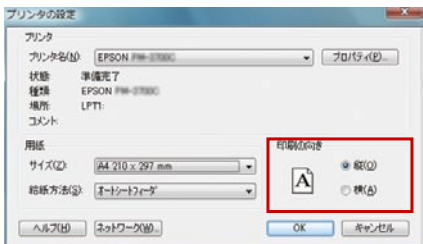
フチなし印刷の設定をしよう



4 [サイズ] から用紙のサイズを選択します。

例

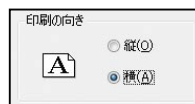
A4 サイズを選択します。



5 [印刷の向き] から用紙の向きを選択します。

### 横向きの場合

1 [横] にチェックをつけます。



### 縦向きの場合

1 [縦] にチェックをつけます。



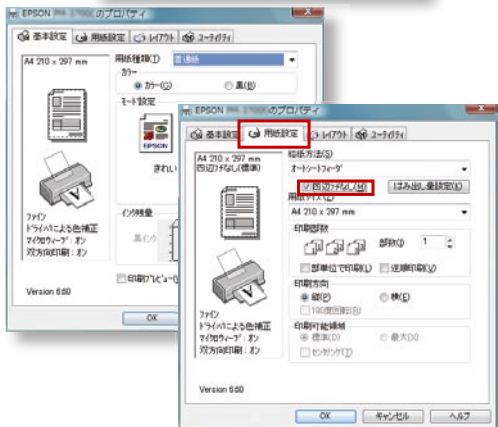
## プロパティを設定しよう



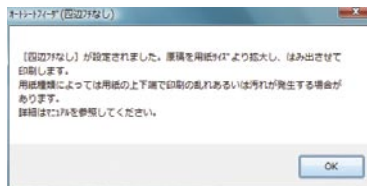
1 [プロパティ] ボタンをクリックします。[EPSON ○○○]のプロパティウインドウが開きます。

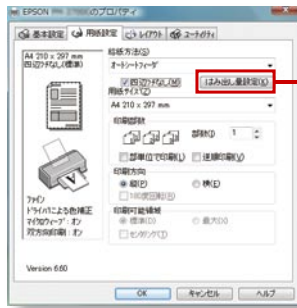
プロパティ(P)...

① [用紙設定] タブの [給紙方法] の下の [四辺フチなし] にチェックをつけます。[オートシートフィーダ (四辺フチなし)] ウインドウが表示されるので、そのまま [OK] ボタンをクリックします。



四辺フチなし →  四辺フチなし





② [はみ出し量設定] ボタンをクリックします。

はみ出し量設定(K)

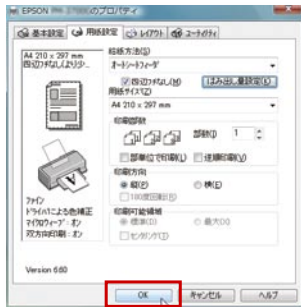
③ [はみ出し量設定] ウィンドウが開きます。はみ出し量は [より少ない] を選択して [OK] ボタンをクリックします。



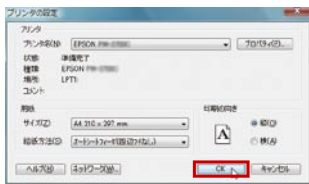
④ [EPSON ○○○のプロパティ] ウィンドウの [OK] ボタンをクリックしてウィンドウを閉じます。

**■ 補足**

[はみ出し量] は微調整を行いながら設定してください。画像によっては用紙からはみ出て切れてしまうことがあります。

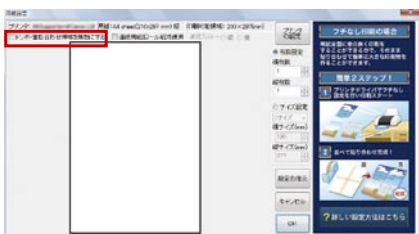


2 [プリンタの設定] ウィンドウの [OK] ボタンをクリックしてウィンドウを閉じます。



フチなし印刷の設定をしよう

**▶ トンボ・重ね合わせを非表示にしよう**



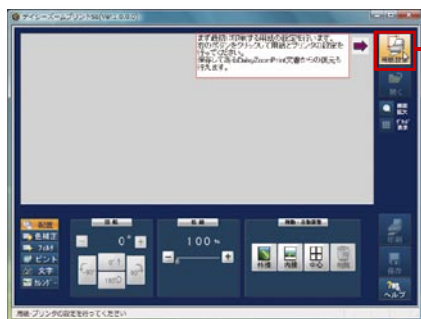
1 [用紙設定] ウィンドウの [トンボ・重ね合わせ領域を無効にする] にチェックをつけ、[OK] ボタンをクリックします。

トンボ・重ね合わせ領域を無効にする

トンボ・重ね合わせ領域を無効にする

# Canon プリンタの設定

## ▶ プリンタドライバを開こう



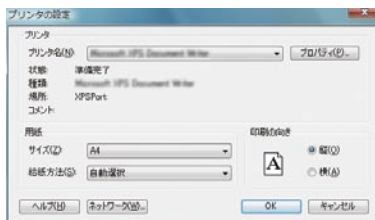
1 [用紙設定] ボタンをクリックします。



2 [プリンタの設定] ボタンをクリックします。

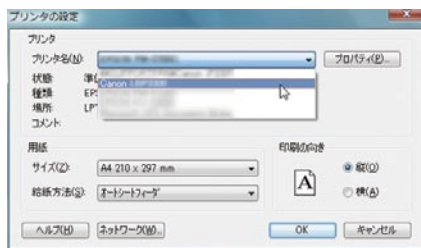


[プリンタの設定] ウィンドウが開きます。



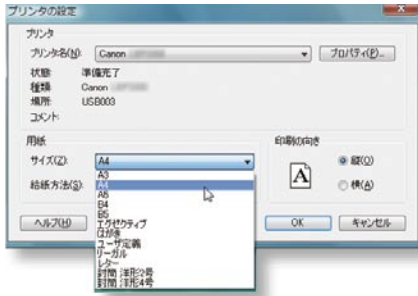
3 [プリンタ名] から使用するプリンタを選択します。

**例**  
[Canon] のプリンタを選択します。



フチなし印刷の設定をしよう

[サイズ] から用紙のサイズを選択します。



**例**  
A4 サイズを選択します。



5 [印刷の向き] から用紙の向きを選択します。

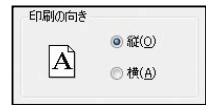
### 横向きの場合

1 [横] にチェックをつけます。

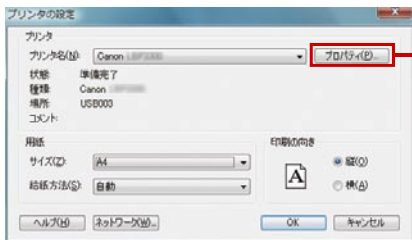


### 縦向きの場合

1 [縦] にチェックをつけます。



## ▶ プロパティを設定しよう



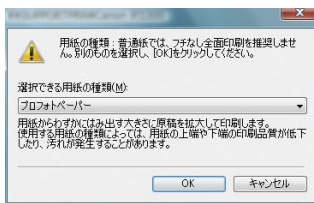
- ① [プロパティ] ボタンをクリックします。[Canon ○○○のプロパティ] ウィンドウが開きます。

プロパティ(P)...

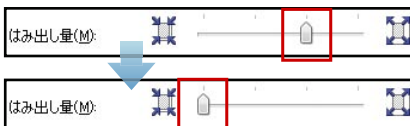
- ① [ページ設定] タブの [ページレイアウト] の [フチなし全面印刷] にチェックつけます。

[Canon ○○○のプロパティ] ウィンドウが表示されるので、使用する用紙の種類を [選択できる用紙の種類] から選択します。

フチなし全面印刷 →  フチなし全面印刷



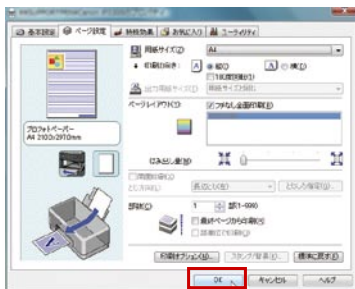
- ② [はみ出し量設定] を設定します。スクロールバーを一番左に設定して、[OK] ボタンをクリックします。

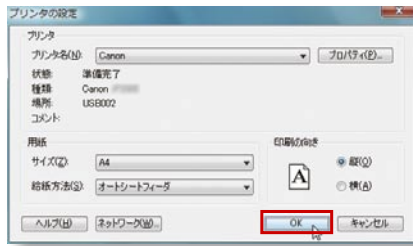


### ■ 補足

[はみ出し量] は微調整を行いながら設定してください。画像によっては用紙からはみ出て切れてしまうことがあります。

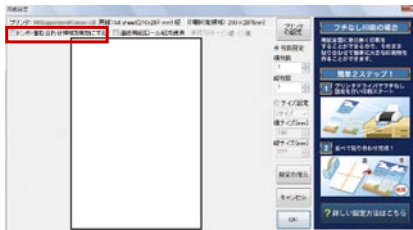
- ③ [Canon ○○○のプロパティ] ウィンドウの [OK] ボタンをクリックします。





- 2 [プリンタの設定] ウィンドウの [OK] ボタンをクリックします。

## ▶ トンボ・重ね合わせを非表示にしよう



- 1 [用紙設定] ウィンドウの [トンボ・重ね合わせ領域を無効にする] にチェックをつけ、[OK] ボタンをクリックします。

トンボ・重ね合わせ領域を無効にする



トンボ・重ね合わせ領域を無効にする

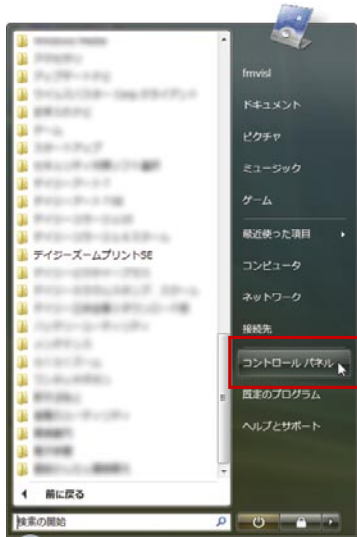
# 横断幕を作成して 大判プリンタで印刷をしよう

大判プリンタ用のロール紙を活用して横断幕や垂れ幕などの大型制作物の印刷を行うことができます。作成したデータやデジタルカメラで撮影した写真、Excel・Wordなどのデータもロール紙で拡大印刷を行うことができます。

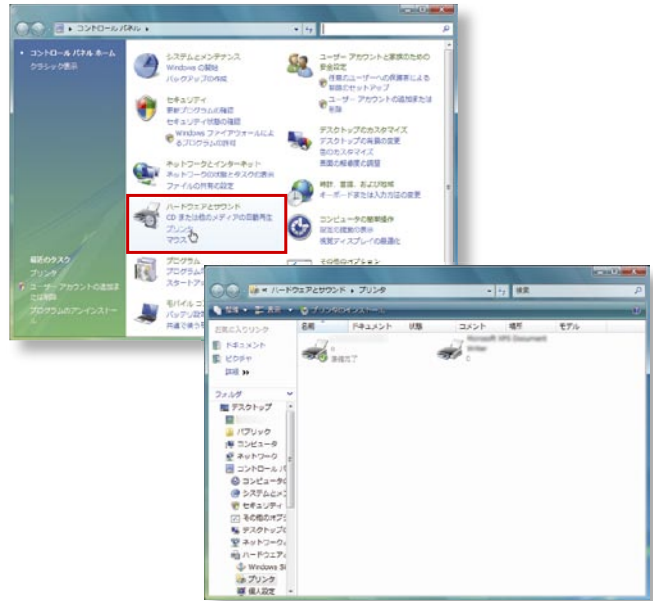
第20回 千葉市立市川ソフト中学校 卒業証書授与式



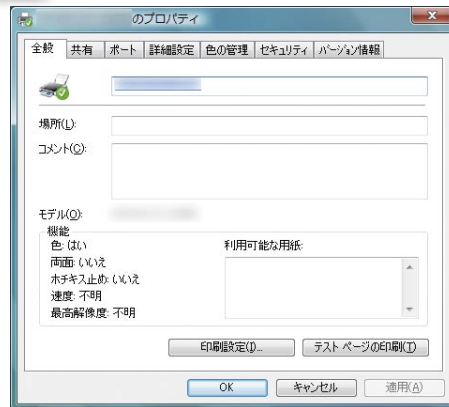
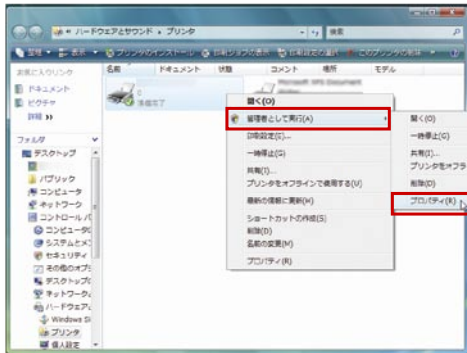
## ▶ プリンタの設定(ユーザー定義サイズの作成)をしよう



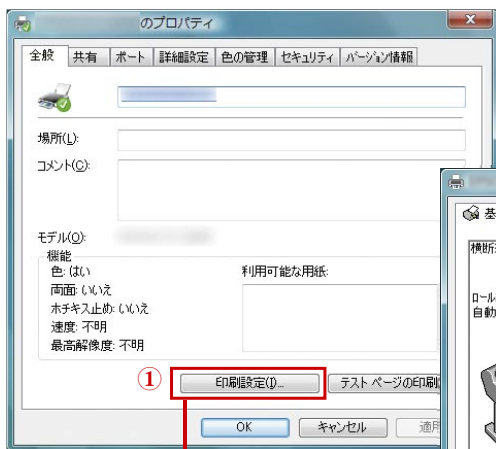
- 1 [スタート]メニューの[コントロールパネル]から[プリンタ]を選択します。



- 2 使用する大判プリンタを選択し、右クリックメニューから[管理者として実行]—[プロパティ]を選択します。  
[プリンタのプロパティ]ウィンドウが表示されます。

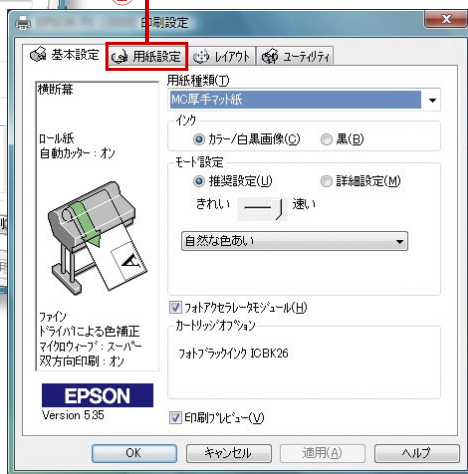


3 [印刷設定] ボタンをクリックし、[用紙設定] タブを選択します。

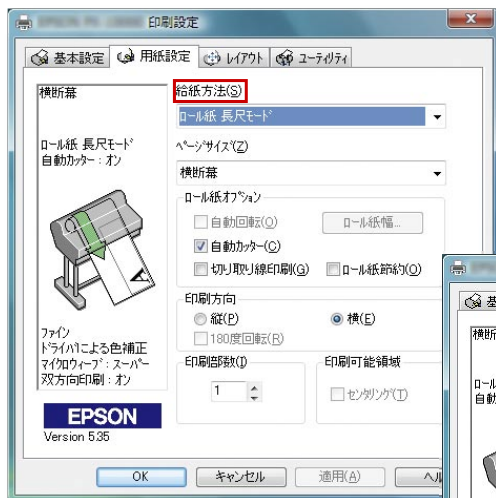


[印刷設定] ボタンをクリックします。

2 [用紙設定] をクリックします。



4 給紙方法を [ロール紙長尺モード] に設定します。



ロール紙 長尺モードを選択します。

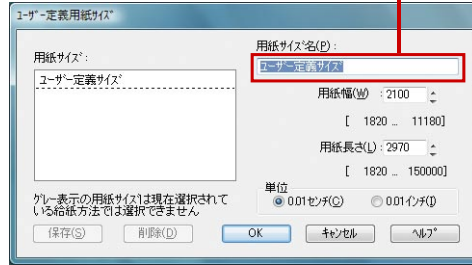




- 5 用紙サイズは [ユーザー定義サイズ] を選択します。  
[ユーザー定義サイズ] ウィンドウが表示されます。

ロール紙の大きさを指定します。

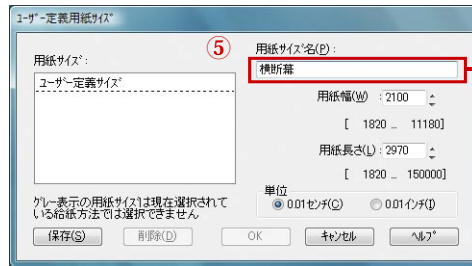
選択した [ユーザー定義サイズ] が表示されます。



- 6 用紙サイズ名を入力します。

例

[横断幕] と入力します。

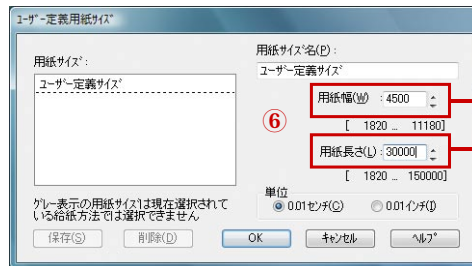


用紙サイズ名を入力します。

- 7 [用紙幅] と [用紙長さ] をエディットコントロールまたは直接入力で入力します。

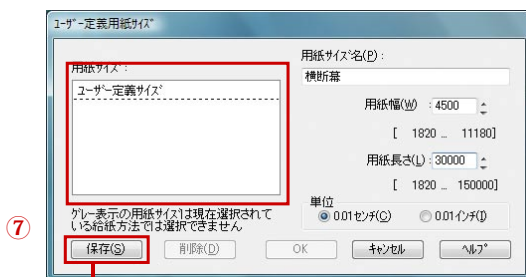
例

用紙幅：4500mm 用紙長さ：30000mm



用紙のサイズを入力します。

- 8 [保存] ボタンをクリックすると設定した用紙の大きさが [用紙サイズ] に登録されます。

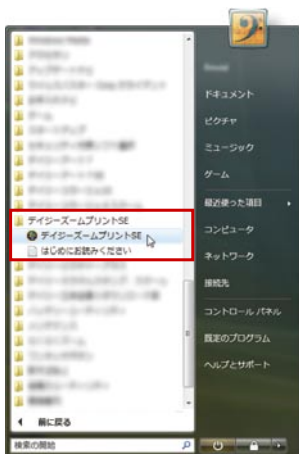


[保存] ボタンをクリックします。

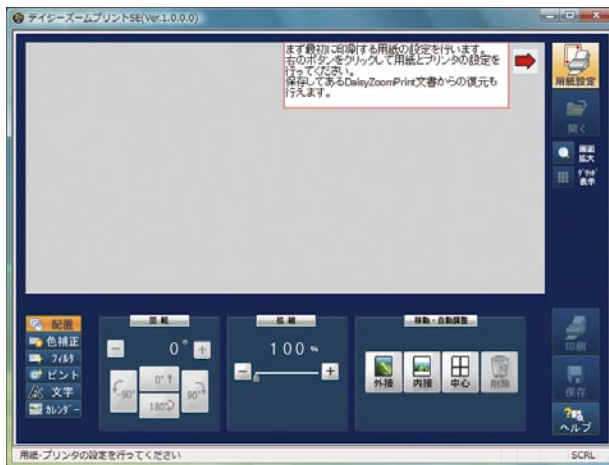
- 9 [OK] ボタンをクリックすると、[印刷設定] ウィンドウに戻ります。[印刷設定] ウィンドウの [OK] ボタンをクリックすると、[プリンタのプロパティ] ウィンドウが表示されるので、さらに [OK] ボタンをクリックします。

[コントロールパネル]や[プリンタ]ウィンドウはすべて閉じます。

## ▶ デイジーズームプリント SE を起動しよう

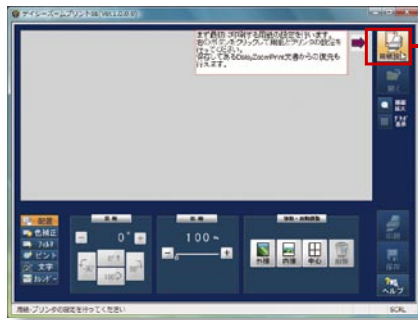


- 1 [スタート]メニューの[すべてのプログラム]から、[デイジーズームプリント SE]を選択します。



デイジーズームプリント SE が起動します。

## 用紙を選択しよう



- 1 [用紙設定] ボタンをクリックします。

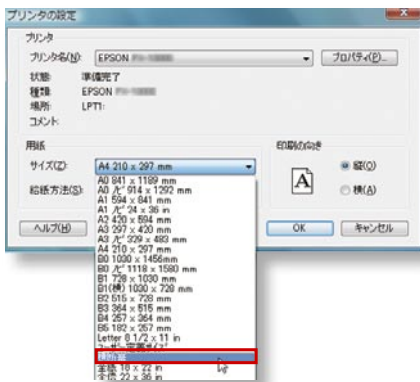


- 2 [プリンタの設定] ボタンをクリックすると、[プリンタの設定] ウィンドウが開きます。

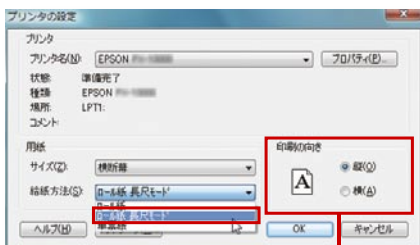


- 3 [プリンタ名] を大型印刷ができるプリンタに設定します。

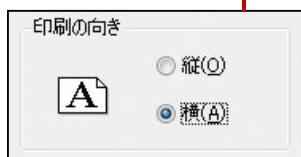




4 [サイズ] は P.68 で作成した [横断幕] を選択します。



5 [結紙方法] は [ロール紙 長尺モード] に設定します。



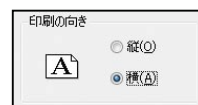
6 [印刷の向き] は、横向きに作成する場合は [横] を選択します。縦方向の作品 (垂れ幕など) を作成する場合は [縦] を選択します。

#### 例

[印刷の向き] は [横] を選択します。

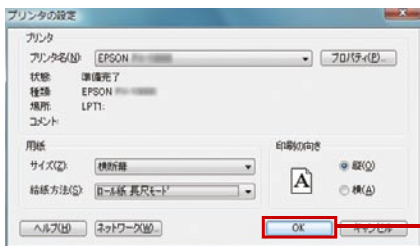
#### 横向きの場合

1 [横] にチェックをつけます。



#### 縦向きの場合

1 [縦] にチェックをつけます。



7 [OK] ボタンをクリックすると、[用紙設定] ウィンドウの中央に設定した用紙が表示されます。



- 8 [トノボ・重ね合わせ領域を無効にする]と[連続用紙(ロール紙)を使用]にチェックマークをつけます。



### ■ 補足

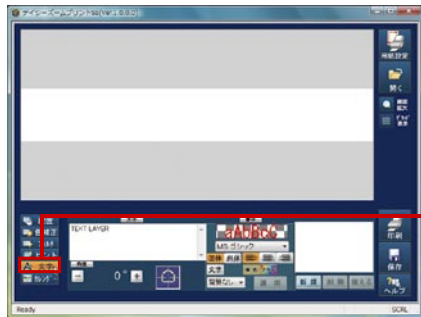
[連続方向]はプリンタの設定の[印刷の向き]に合わせます。

- 9 [連続方向]は[横]にします。

[OK] ボタンをクリックします。キャンバス上に用紙が表示されます。

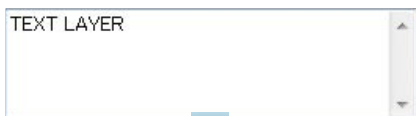


## 文字を入力しよう



- 1 [文字] ボタンをクリックします。  
[編集用コントロール]が文字の編集モードに変わります。





- 2 [文字入力ボックス]の文字をすべて消し、文字を入力します。

必ず文字入力ボックスを一度クリックして、カーソルが点滅していることを確認してから文字の入力を行ってください。

例

第20回 千葉県立市川ソフト中学校 卒業証書授与式

第20回 千葉市立市川ソフト中学校 卒業証書

## ▶ 文字の色を変えよう



- 1 [書体]の[文字色]をクリックすると[色の設定]ウインドウが表示されます。

文字



カレントカラー

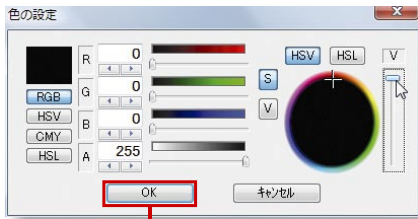
色相円

- 2 [色相円]から色を選択します。[色相円]から使用する色にカーソルを合わせクリックすると[カレントカラー]の色が変わります。

## POINT!

【色相円】で【黒色】を作る方法は、色相円の右手にある【V】のスクロールバーを一番上までスライドさせます。色相円全体が黒色になります。





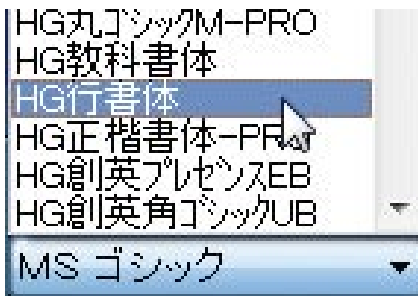
- 3 色が決定したら、**[OK]** ボタンをクリックします。

例

[黒色] を選択します。

OK

## ▶ フォントを変えよう



- 1 フォント (フォントの種類) を設定します。

例

フォントは [HG 行書体] を選択します。

フォントはお使いのパソコンによって種類が異なります。

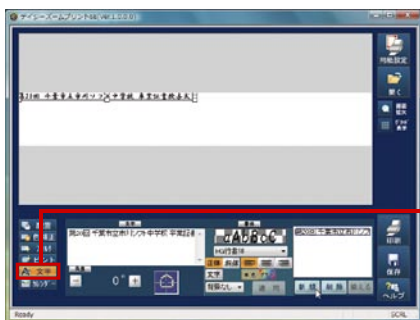
### 横向きの場合

- 1 [ @ ] マークの付いていないフォントを選択します。

### 縦向きの場合

- 1 [ @ ] マークの付いているフォントを選択します。  
2 角度の度数を [90] 度に設定します。

## ▶ キャンバスに文字を反映させよう

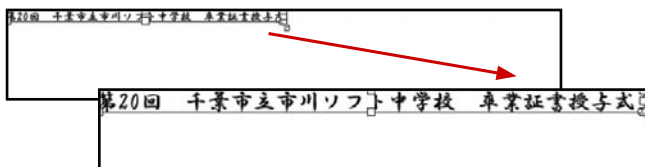


- 1 [新規] ボタンをクリックすると文字がキャンバスに入力されます。

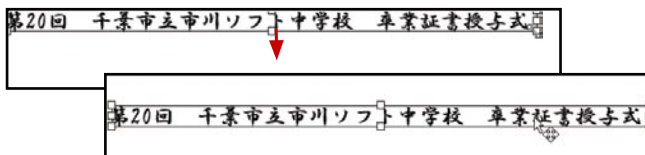
新規

## ▶ 文字の大きさ・配置を整えよう

- 1 文字の四隅の [□] にカーソルを合わせドラッグすると、文字の大きさを変えることができます。



- 2 キャンバス上の文字にマウスのカーソルを合わせドラッグをします。文字の配置を変えることができます。



## POINT!

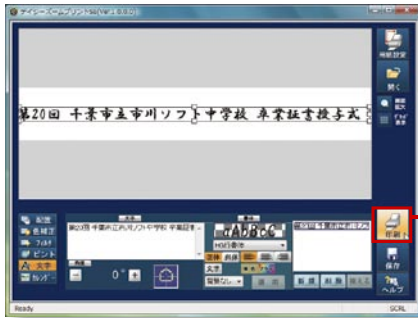
第20回 千葉市立市川ソフト中学校 卒業証書授与式

下辺の [□] にカーソルを合わせてドラッグすると、文字の縦横比を変更することができます。

第20回 千葉市立市川ソフト中学校 卒業証書授与式



## 印刷をしよう



- 1 [印刷] ボタンをクリックすると、[印刷] ウィンドウが表示されます。



- 2 [印刷開始] ボタンをクリックすると印刷が開始されます。



# ポスターを貼り合わせよう

[トンボ・重ね合わせ] 有りて印刷をした場合のポスターの貼り合わせ方をご紹介します。



印刷の終わったポスターを貼り合わせてみましょう。ここでは、トンボ印刷していることを前提に貼り合わせの方法を説明しています。



## 事前に用意するもの

- 1 はさみ、定規、カッターナイフ、セロハンテープ、ゴム製カッティングボード。



- 2 [ トンボ ] が印刷された分割作品。

**例**

1枚の写真を6枚に分割印刷した作品を使います



## 順番に並べ配置を確認します



- 1 下敷きを広げ、天地を揃え分割印刷した作品を並べます。

分割印刷したポスターは、天地と組み合わせがあります。1ページ単位の上下は余白に印刷された情報欄で確認します。**[Page-1/6(1,1) デイジーズームプリント SE[ 〇〇 .jpg ]**と情報が記載されている方が上になります。まずはすべての印刷されたポスターの上下を揃えましょう。

**例**

[Page-1/6(1,1) デイジーズームプリント SE[050.jpg]

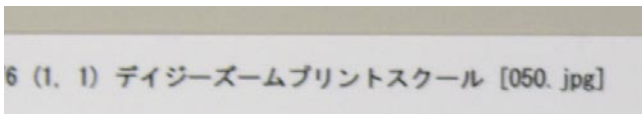
- 2 組み合わせる順番を【数字】を見ながら確認しましょう。

分割印刷したポスターの情報欄に (1,1) と括弧に囲まれた数字が記載されています。

例えば、(1,1) の場合はこの数字は基盤の目のように左から1番目、上から1番目のページ (つまり一番左上) であることを示しています。

この数字を確認しながらページを並べて全体を確認しましょう。

情報欄が記載されている方が上です。



## ▶ 2ページ目のトンボを裁断しよう

### 貼り合わせページ

1 ページ目 + 2 ページ目

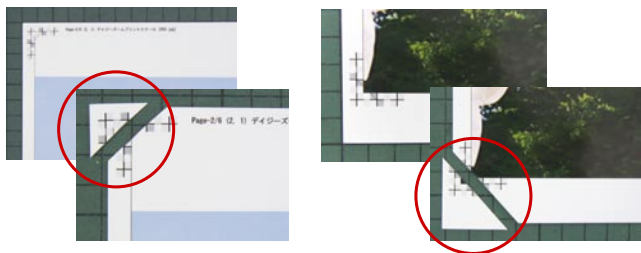
- 1 分割されたポスターの (1,1) と (2,1) を用意します。

まず左から1番目、上から1番目のページ (1,1) を用意します。次に左から2番目、上から1番目のページ (2,1) を用意します。

- 2 【トンボ】の斜め線に沿ってカットします。

(2,1) の左余白の上下にあるトンボの斜め線に沿ってはさみでカットします。

(1,1) のトンボはカットしません。



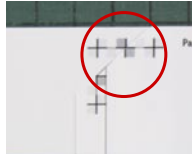


## 1 ページ目と2ページ目を仮止めしよう



- 1 (1,1) と (2,1) を重ねます。

(1,1) の右側面と (2,1) の左側面に、トンボのマス目パターンが印刷されています。濃いグレーのマス目と真ん中の線同士を合わせて (2,1) を (1,1) の上に重ねます。

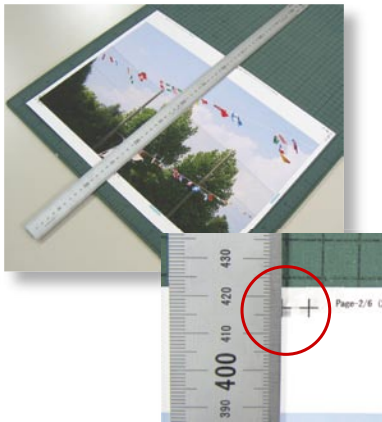


- 2 ページとページを仮止めします。

(2,1) の斜めにカットした部分と裏側の合わせ目にセロハンテープを貼って仮止めします。



## 画像を裁断しよう



- 1 定規を使ってカットします。

上下の真ん中の線に定規を合わせ、上から下に向かってトンボの内側部分だけカッターナイフで重ねた画像 ((1,1) の画像) と一緒にカットします。

カットしたら (2,1) の余白は切り落とされ、(1,1) に切り込みが入ります。切り落とした (2,1) の余白は捨てます。



▶ 裁断した画像を貼り合わせよう



- 1 余白の真ん中に切り込みを入れます。

カットした作品を裏返します。  
合わせ目の仮止めを外します。そして、余白部分を真ん中からカットします。



- 2 余白を折り、切り落とします。

2つに分かれた余白部分を(1,1)の切り込みに合わせ、外側に向かって折ります。そして、折った部分に合わせて余白を切り落とします。



- 3 本止めをします。

(1,1)と(2,1)の裏面の繋ぎ目をセロハンテープで本止めします。

## ▶ 3 ページ目のトンボを裁断しよう



- 1 貼り合わせた (2,1) と (3,1) を用意します。

前工程で貼り合わせた (2,1) と左から 3 番目、上から 1 番目のページ (3,1) を用意します。

## 貼り合わせページ

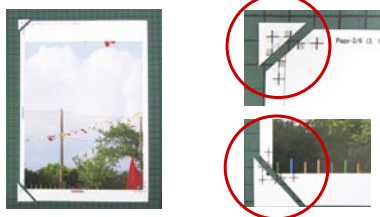
2 ページ目 + 3 ページ目



- 2 [トンボ] の斜め線に沿ってカットします。

(3,1) の左余白の上下にあるトンボの斜め線に沿ってはさみでカットします。

(2,1) のトンボはカットしません。

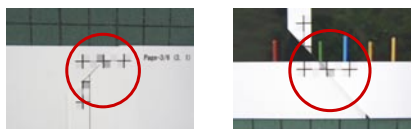


## ▶ 2 ページ目と 3 ページ目を仮止めしよう



- 1 貼り合わせた (2,1) と (3,1) を重ねます。

(2,1) の右側面と (3,1) の左側面に、トンボのマス目パターンが印刷されています。濃いグレーのマス目と真ん中の線同士を合わせて (3,1) を (2,1) の上に重ねます。

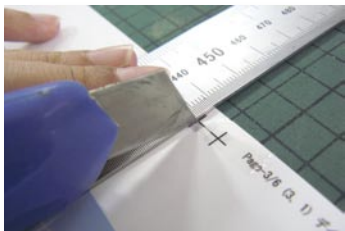


- 2 ページとページを仮止めします。

(3,1) の斜めにカットした部分と裏側の合わせ目にセロハンテープを貼って仮止めします。



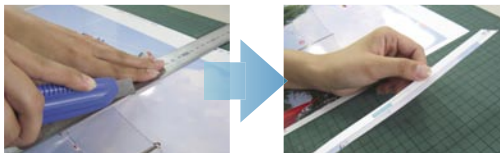
## ▶ 画像を裁断しよう



- 1 定規を使ってカットします。

上下の真ん中の線に定規を合わせ、上から下に向かってトンボの内側部分だけカッターナイフで重ねた画像 ((2,1) の画像) と一緒にカットします。

カットしたら (3,1) の余白は切り落とされ、(2,1) に切り込みが入ります。切り落とした (3,1) の余白は捨てます。



## ▶ 裁断した画像を貼り合わせよう



- 1 余白の真ん中に切り込みを入れます。

カットした作品を裏返します。合わせ目の仮止めを外します。そして、余白部分を真ん中からカットします。



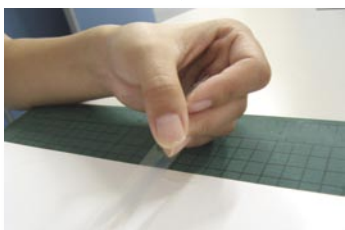
- 2 余白を折り、切り落とします。

2つに分かれた余白部分を (2,1) の切り込みに合わせ、外側に向かって折ります。そして、折った部分に合わせて余白を切り落とします。



- 3 本止めをします。

(2,1) と (3,1) の裏面の繋ぎ目をセロハンテープで本止めします。



## ▶ 5 ページ目のトンボを裁断しよう



- 1 分割されたポスターの(1,2)と(2,2)を用意します。

まず左から1番目、上から2番目のページ(1,2)を用意します。次に左から2番目、上から2番目のページ(2,2)を用意します。

## 貼り合わせページ

4ページ目+5ページ目



- 2 [トンボ]の斜め線に沿ってカットします。

(2,2)の左余白の上下にあるトンボの斜め線に沿ってはさみでカットします。

(1,2)のトンボはカットしません。



## ▶ 4ページ目と5ページ目を仮止めしよう



- 1 (1,2)と(2,2)を重ねます。

(1,2)の右側面と(2,2)の左側面に、トンボのマス目パターンが印刷されています。濃いグレーのマス目と真ん中の線同士を合わせて(2,2)を(1,2)の上に重ねます。



- 2 ページとページを仮止めします。

(2,2)の斜めにカットした部分と裏側の合わせ目にセロハンテープを貼って仮止めします。



## ▶ 画像を裁断しよう



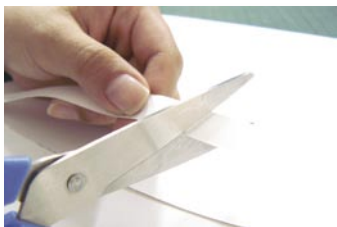
- 1 定規を使ってカットします。

上下の真ん中の線に定規を合わせ、上から下に向かってトンボの内側部分だけカッターナイフで重ねた画像 ((1,2) の画像) と一緒にカットします。

カットしたら (2,2) の余白は切り落とされ、(1,2) に切り込みが入ります。切り落とした (2,2) の余白は捨てます。



## ▶ 裁断した画像を貼り合わせよう

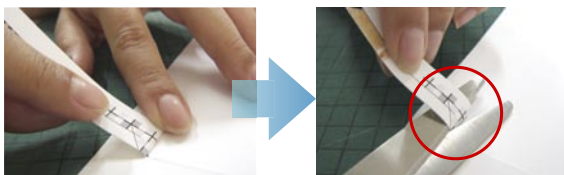


- 1 余白の真ん中に切り込みを入れます。

カットした作品を裏返します。合わせ目の仮止めを外します。そして、余白部分を真ん中からカットします。

- 2 余白を折り、切り落とします。

2つに分かれた余白部分を (1,2) の切り込みに合わせ、外側に向かって折ります。そして、折った部分に合わせて余白を切り落とします。



- 3 本止めをします。

(1,2) と (2,2) の裏面の繋ぎ目をセロハンテープで本止めします。



## ▶ 6 ページ目のトンボを裁断しよう



- 1 貼り合わせた (2,2) と (3,2) を用意します。

前工程で貼り合わせた (2,2) と左から 3 番目、上から 2 番目のページ (3,2) を用意します。

## 貼り合わせページ

5 ページ目 + 6 ページ目



- 2 [トンボ] の斜め線に沿ってカットします。

(3,2) の左余白の上下にあるトンボの斜め線に沿ってはさみでカットします。

(2,2) のトンボはカットしません。



## ▶ 5 ページ目と 6 ページ目を仮止めしよう



- 1 貼り合わせた (2,2) と (3,2) を重ねます。

(2,2) の右側面と (3,3) の左側面に、トンボのマス目パターンが印刷されています。濃いグレーのマス目と真ん中の線同士を合わせて (3,2) を (2,2) の上に重ねます。





- 2 ページとページを仮止めします。  
(3,2)の斜めにカットした部分と裏側の合わせ目にセロハンテープを貼って仮止めします。

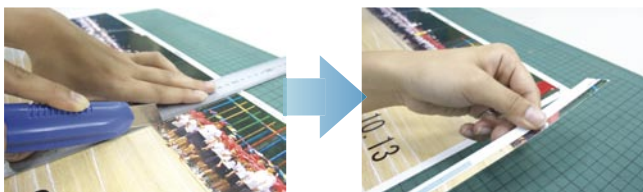
## ▶ 画像を裁断しよう



- 1 定規を使ってカットします。

上下の真ん中の線に定規を合わせ、上から下に向かってトンボの内側部分だけカッターナイフで重ねた画像((2,2)の画像)と一緒にカットします。

カットしたら(3,2)の余白は切り落とされ、(2,2)に切り込みが入ります。切り落とした(3,2)の余白は捨てます。



## ▶ 裁断した画像を貼り合わせよう

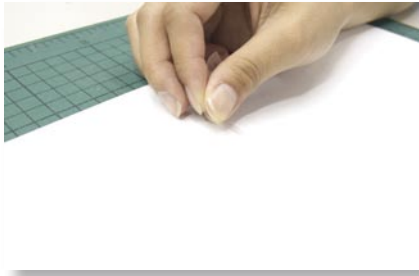
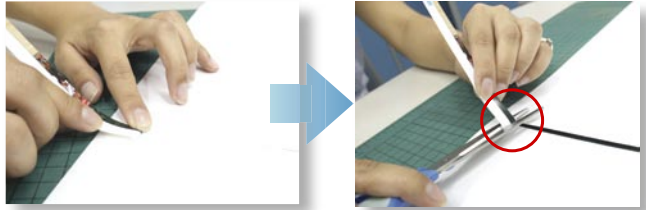


- 1 余白の真ん中に切り込みを入れます。

カットした作品を裏返します。合わせ目の仮止めを外します。そして、余白部分を真ん中からカットします。

**2** 余白を折り、切り落とします。

2つに分かれた余白部分を(2,2)の切り込みに合わせ、外側に向かって折ります。そして、折った部分に合わせて余白を切り落とします。

**3** 本止めをします。

(2,2) と (3,2) の裏面の繋ぎ目をセロハンテープで本止めします。

## ▶ 下段ページ目のトンボを裁断しよう



- 1 貼り合わせた上段と下段を用意します。

前工程で貼り合せた上段と下段を用意します。

貼り合せた上段のページ(1～3ページ目)と下段のページ(4～6ページ目)を貼り合わせよう



- 2 [トンボ]の斜め線に沿ってカットします。

下段(3,2)部分の左余白の上下にあるトンボの斜め線に沿ってはさみでカットします。

上段(3,1)部分のトンボはカットしません。



## ▶ 上段ページ目と下段ページ目を仮止めしよう



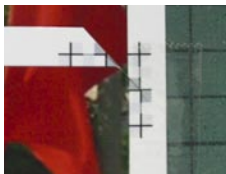
- 1 貼り合せた上段と下段を重ねます。

(3,1)の右下側面と(3,2)の右上側面に、トンボのマス目パターンが印刷されています。濃いグレーのマス目と真ん中の線同士を合わせて(3,2)を(3,1)の上に重ねます。



- 2 ページとページを仮止めします。

(3,2)の斜めにカットした部分と裏側の合わせ目にセロハンテープを貼って仮止めします。





## 画像を裁断しよう



- 1 定規を使ってカットします。

上下の真ん中の線に定規を合わせ、上から下に向かってトンボの内側部分だけカッターナイフで重ねた画像((3,1)の画像)と一緒にカットします。

カットしたら(3,2)の余白は切り落とされ、(3,1)に切り込みが入ります。切り落とした(3,2)の余白は捨てます。



## 裁断した画像を貼り合わせよう



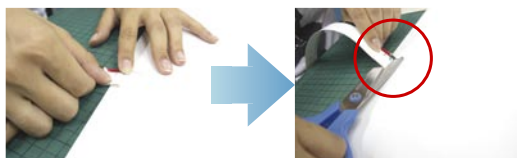
- 1 余白の真ん中に切り込みを入れます。

カットした作品を裏返します。

合わせ目の仮止めを外します。そして、余白部分を真ん中からカットします。

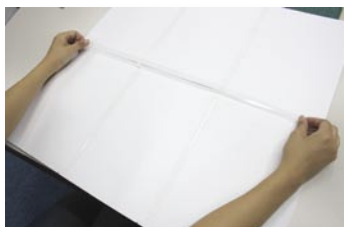
- 2 余白を折り、切り落とします。

2つに分かれた余白部分を(3,1)の切り込みに合わせ、外側に向かって折ります。そして、折った部分に合わせて余白を切り落とします。



- 3 本止めをします。

(3,1)と(3,2)の裏面の繋ぎ目をセロハンテープで本止めします。



## ▶ 余白を切り取ろう

- 1 画像の余白部分を切り取ろう。

余白部分に定規を合わせ、カッターナイフで切り落とします。

**POINT!**

角の貼り合わせ部分はセロハンテープが切れやすいので、予め補強しておきましょう。



完成です！





日付 20 年 月 日		バージョン: 1. . .	
※必須 教育機関名			
※必須 ご担当者名 様			
※必須 住所			
※必須 お電話番号		※必須 FAX番号	
E-mail			
使用環境	※必須 例 .Windows Vista		
	OS :	メーカー名 :	機種名 :
	CPU :	メモリ :	HDD 空き容量 :
インストール先フォルダ			
関連する 周辺機器	ご利用のプリンタ		
お問い合わせ内容			