

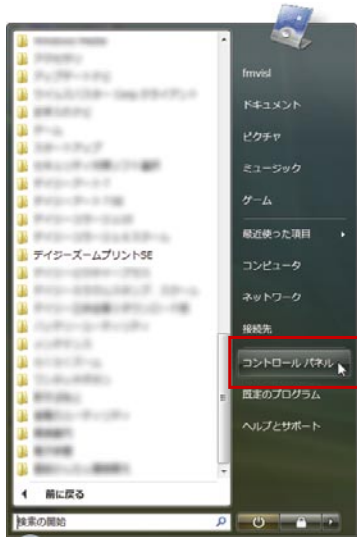
横断幕を作成して 大判プリンタで印刷をしよう

大判プリンタ用のロール紙を活用して横断幕や垂れ幕などの大型制作物の印刷を行うことができます。作成したデータやデジタルカメラで撮影した写真、Excel・Wordなどのデータもロール紙で拡大印刷を行うことができます。

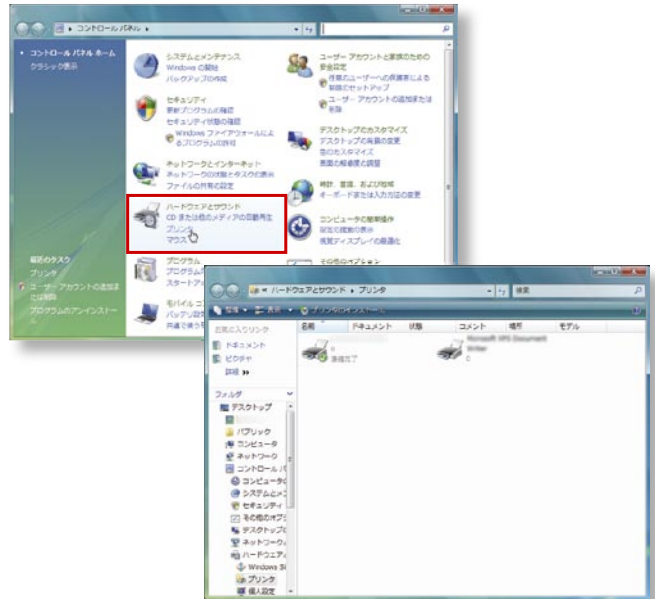
第20回 千葉市立市川ソフト中学校 卒業証書授与式



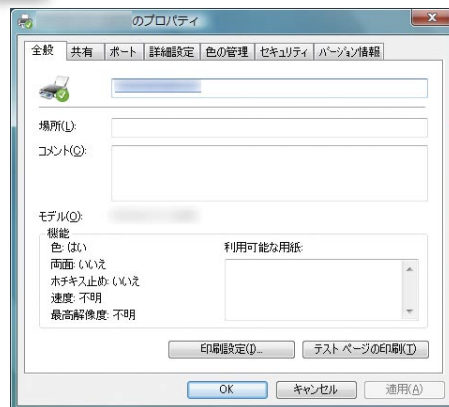
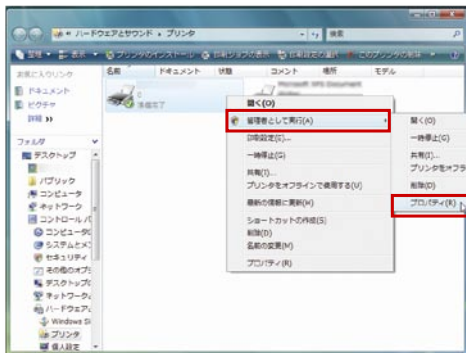
▶ プリンタの設定(ユーザー定義サイズの作成)をしよう



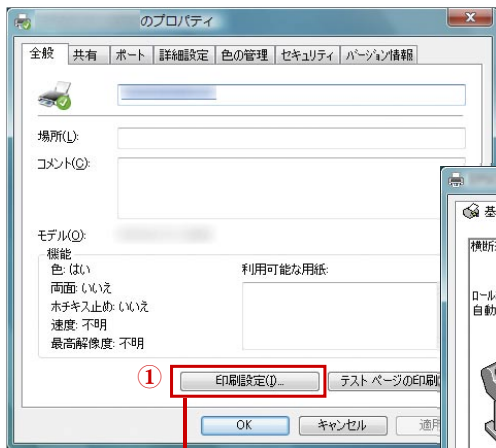
- 1 [スタート]メニューの[コントロールパネル]から[プリンタ]を選択します。



- 2 使用する大判プリンタを選択し、右クリックメニューから[管理者として実行]—[プロパティ]を選択します。
[プリンタのプロパティ]ウィンドウが表示されます。

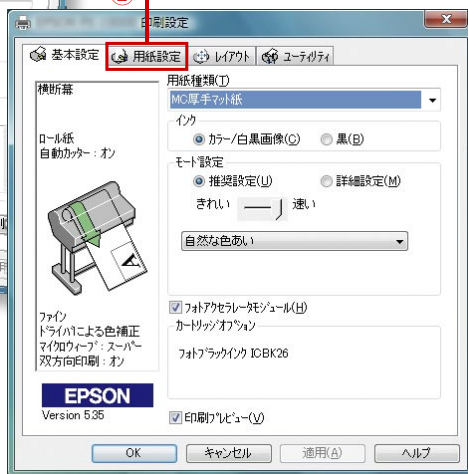


3 [印刷設定] ボタンをクリックし、[用紙設定] タブを選択します。

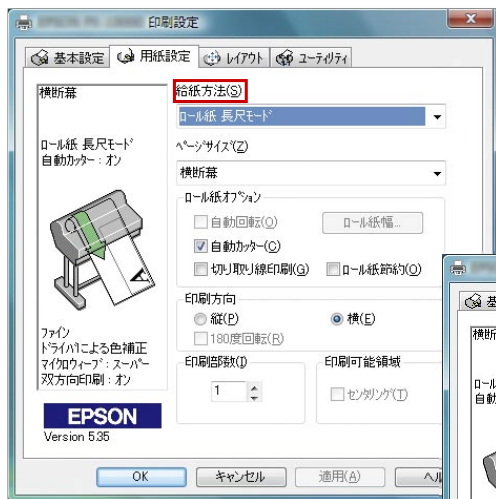


[印刷設定] ボタンをクリックします。

2 [用紙設定] をクリックします。



4 給紙方法を [ロール紙長尺モード] に設定します。



ロール紙 長尺モードを選択します。

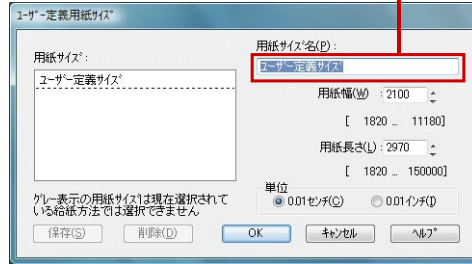




- 5 用紙サイズは[ユーザー定義サイズ]を選択します。
[ユーザー定義サイズ]ウィンドウが表示されます。

ロール紙の大きさを指定します。

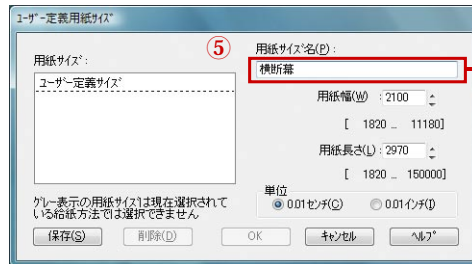
選択した[ユーザー定義サイズ]が表示されます。



- 6 用紙サイズ名を入力します。

例

[横断幕]と入力します。

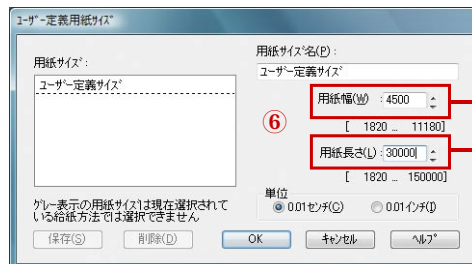


用紙サイズ名を入力します。

- 7 [用紙幅]と[用紙長さ]をエディットコントロールまたは直接入力で入力します。

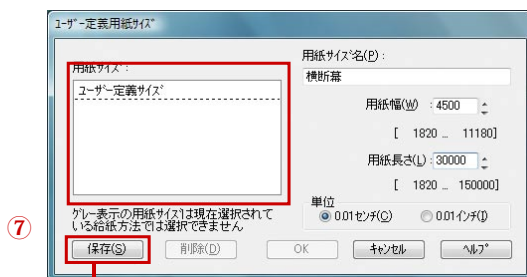
例

用紙幅：4500mm 用紙長さ：30000mm



用紙のサイズを入力します。

- 8 [保存] ボタンをクリックすると設定した用紙の大きさが [用紙サイズ] に登録されます。

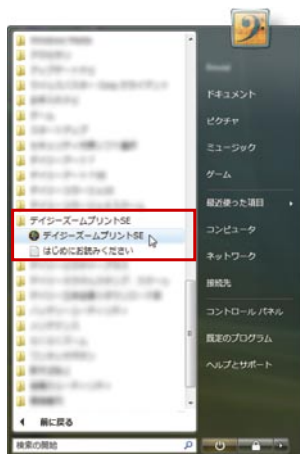


[保存] ボタンをクリックします。

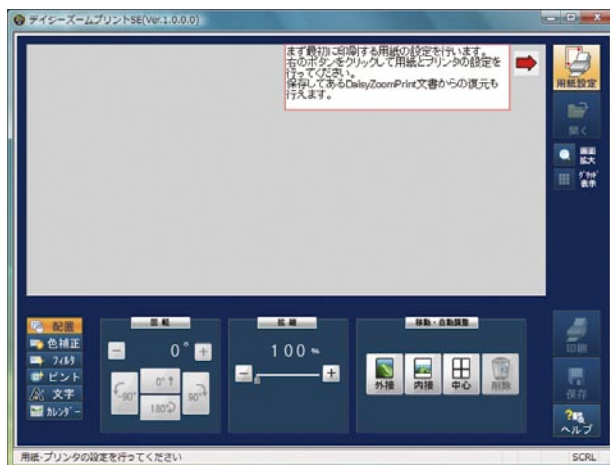
- 9 [OK] ボタンをクリックすると、[印刷設定] ウィンドウに戻ります。[印刷設定] ウィンドウの [OK] ボタンをクリックすると、[プリンタのプロパティ] ウィンドウが表示されるので、さらに [OK] ボタンをクリックします。

[コントロールパネル]や[プリンタ]ウィンドウはすべて閉じます。

▶ デイジーズームプリント SE を起動しよう



- 1 [スタート] メニューの [すべてのプログラム] から、[デイジーズームプリント SE] を選択します。

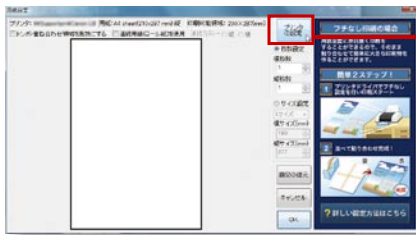
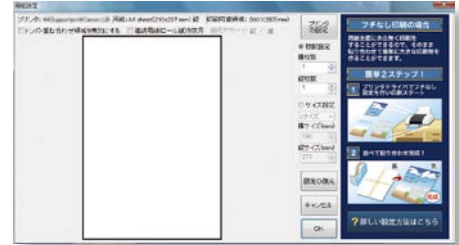


デイジーズームプリント SE が起動します。

用紙を選択しよう



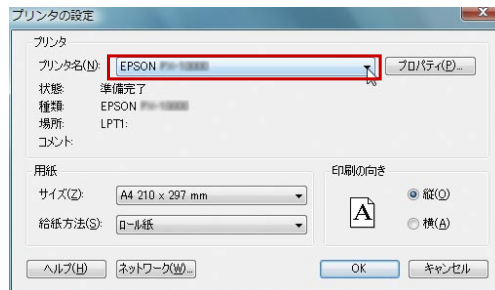
- 1 [用紙設定] ボタンをクリックします。

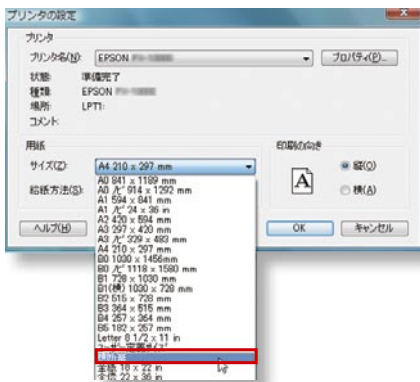


- 2 [プリンタの設定] ボタンをクリックすると、[プリンタの設定] ウィンドウが開きます。

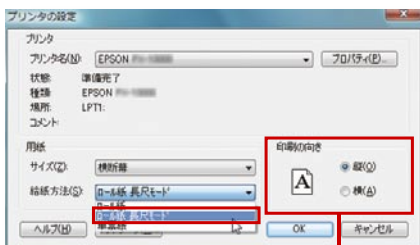


- 3 [プリンタ名] を大型印刷ができるプリンタに設定します。

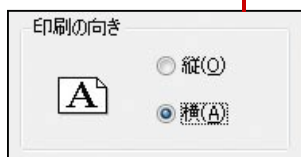




4 [サイズ] は P.68 で作成した [横断幕] を選択します。



5 [給紙方法] は [ロール紙 長尺モード] に設定します。



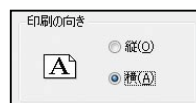
6 [印刷の向き] は、横向きに作成する場合は [横] を選択します。縦方向の作品 (垂れ幕など) を作成する場合は [縦] を選択します。

例

[印刷の向き] は [横] を選択します。

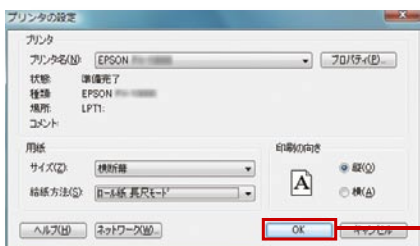
横向きの場合

1 [横] にチェックをつけます。



縦向きの場合

1 [縦] にチェックをつけます。



7 [OK] ボタンをクリックすると、[用紙設定] ウィンドウの中央に設定した用紙が表示されます。

OK



- 8 [トノボ・重ね合わせ領域を無効にする]と[連続用紙(ロール紙)を使用]にチェックマークをつけます。



■ 補足

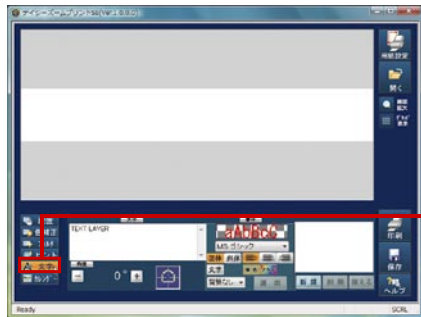
[連続方向]はプリンタの設定の[印刷の向き]に合わせます。

- 9 [連続方向]は[横]にします。

[OK] ボタンをクリックします。キャンバス上に用紙が表示されます。

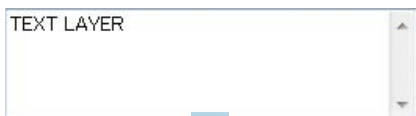


文字を入力しよう



- 1 [文字] ボタンをクリックします。
[編集用コントロール]が文字の編集モードに変わります。



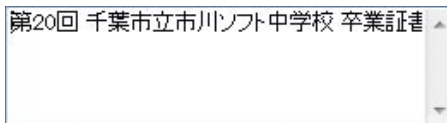


- 2 [文字入力ボックス]の文字をすべて消し、文字を入力します。

必ず文字入力ボックスを一度クリックして、カーソルが点滅していることを確認してから文字の入力を行ってください。

例

第20回 千葉県立市川ソフト中学校 卒業証書授与式

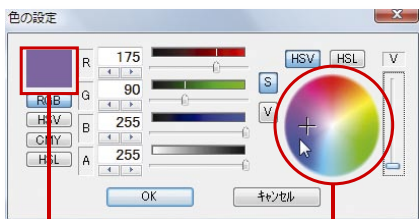


▶ 文字の色を変えよう



- 1 [書体]の[文字色]をクリックすると[色の設定]ウインドウが表示されます。

文字



カレントカラー

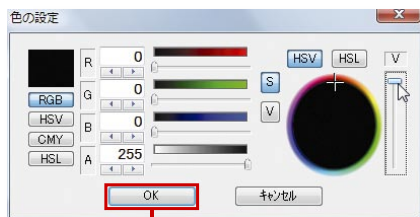
色相円

- 2 [色相円]から色を選択します。[色相円]から使用する色にカーソルを合わせクリックすると[カレントカラー]の色が変わります。

POINT!

【色相円】で【黒色】を作る方法は、色相円の右手にある【V】のスクロールバーを一番上までスライドさせます。色相円全体が黒色になります。





- 3 色が決定したら、**[OK]** ボタンをクリックします。

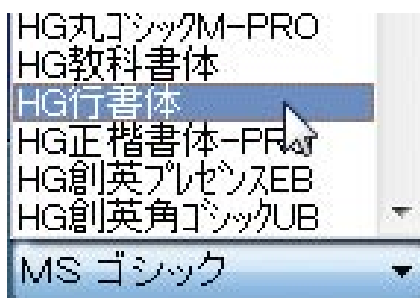
例

[黒色] を選択します。

OK



フォントを変えよう



- 1 フォント (フォントの種類) を設定します。

例

フォントは [HG 行書体] を選択します。

フォントはお使いのパソコンによって種類が異なります。

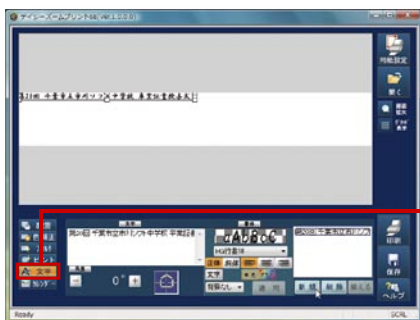
横向きの場合

- 1 [@] マークの付いていないフォントを選択します。

縦向きの場合

- 1 [@] マークの付いているフォントを選択します。
2 角度の度数を [90] 度に設定します。

キャンバスに文字を反映させよう

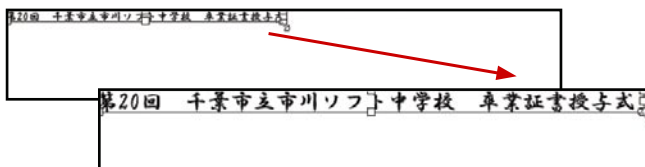


- 1 [新規] ボタンをクリックすると文字がキャンバスに入力されます。

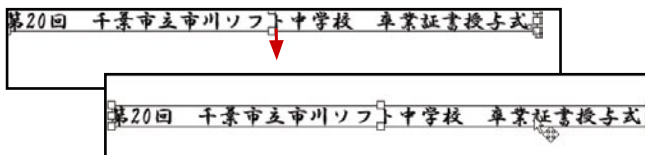
新規

文字の大きさ・配置を整えよう

- 1 文字の四隅の [□] にカーソルを合わせドラッグすると、文字の大きさを変えることができます。



- 2 キャンバス上の文字にマウスのカーソルを合わせドラッグをします。文字の配置を変えることができます。



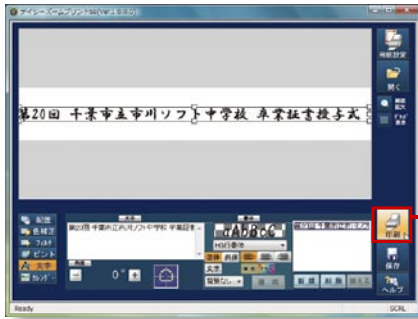
POINT!

第20回 千葉市立市川ソフト中学校 卒業証書授与式

下辺の [□] にカーソルを合わせてドラッグすると、文字の縦横比を変更することができます。



印刷をしよう



- 1 [印刷] ボタンをクリックすると、[印刷] ウィンドウが表示されます。



- 2 [印刷開始] ボタンをクリックすると印刷が開始されます。

